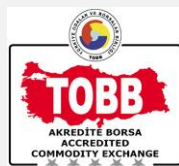


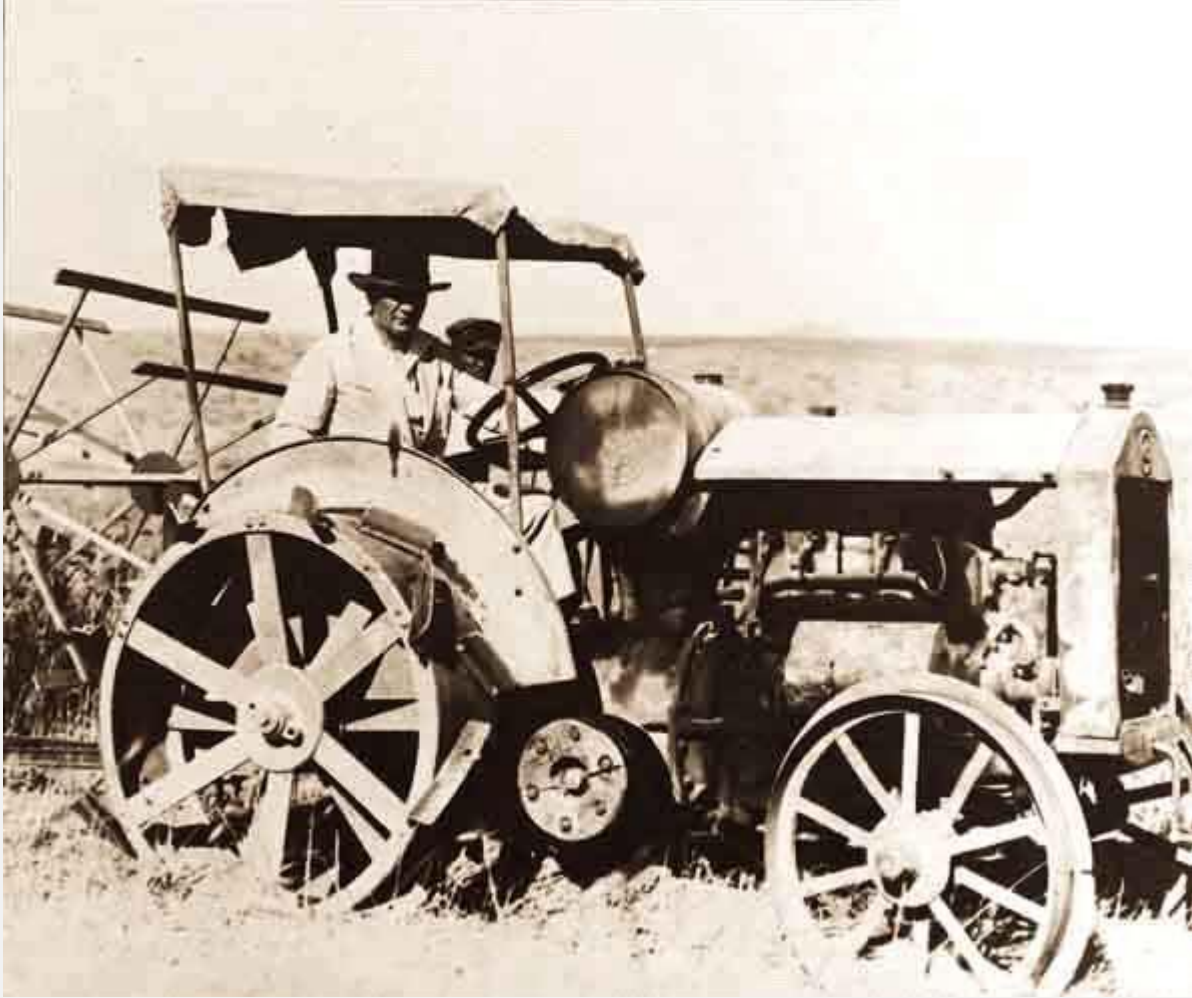


STRATEJİK PLAN

-||-

(2014-2017)





*Tüccar,
Milletin Emegini ve Üretimini Kıymetlendirmek İçin Eline ve
Zekâsına, Emniyet Edilen ve Bu Emniyete Liyakatı Göstermesi
Gereken Adamdır.*

Mustafa Kemal ATATÜRK



Stratejik Yönetimi, Yönetim Metodumuz Olarak Benimsedik...

Kurumumuzun ikinci stratejik planı üyelerimizin gelişimine ve dolaylı olarak bölgemizin ekonomik kalkınmasına odaklanmıştır.

Yaşadığımız süreçte tüm dünya ile birlikte makro seviyede ülkemizin, bölgemizin, mikro seviyede kurumumuzun ve üyelerimizin politik, ekonomik, sosyal ve teknolojik gelişimlere sağlıklı reaksiyon vermesi varlığımızı sürdürürebilmemiz ve yaşam standardımızı geliştirerek korumamız için bir gerekliliktir.

Kurumumuz bu temel stratejisini uygulayabilmek amacı ile II. Stratejik planını; paydaşları ile gerçekleştirdiği bir dizi çalışmaların sonucunda paydaşlarının görüşlerini, ihtiyaçlarını ve beklentilerini tespit ederek, kurumumuz dışındaki gelişmeleri de bu görüş, beklenti ve ihtiyaçlar doğrultusunda analiz ederek oluşturmuştur.

Yönetim dönemimizde (2014-2017); kurumumuzun temsil ettiği sektörler bazında katılımcı yönetim anlayışı ile Stratejik Planımızı uygulamaya almış ve bu plan ile ortaya koyduğumuz hedeflerimizi tüm kaynaklarımızı verimli kullanarak gerçekleştirmek esas amacımızdır.

Tüm üyelerimize ve toplumumuza saygılarımızla sunarız.

Yetiş AKSOY
Yönetim Kurulu Başkanı



İÇİNDEKİLER

1. **SALİHLİ TİCARET BORSASI**
 - 1.1 **Tarihi ve Bugünü**
 - 1.2 **İletişim Bilgileri**
2. **SALİHLİ HAKKINDA BİLGİLER**
 - 2.1 **Salihli'nin Tarihi ve Bugünü**
 - 2.2 **Coğrafi Bilgiler**
 - Coğrafi Yapı
 - Ulaşım
 - 2.3 **Demografik Bilgiler**
 - Nüfus
 - Nüfusun merkez ve belde/köylere göre dağılımı -2010
 - Eğitim Düzeyi
 - İş Gücü
 - Açılan Ve Kapanan İşletme Sayıları
 - Salihli'de İşsizlik Verileri
 - Önemli İlk iki sektörde İstihdam Rakamları
 - Gelir ve Kurumlar Vergisi Mükelleflerinin Vergi Katkıları Tablosu
 - 2.4 **Tarım ve Ticari Bilgiler**
 - Tarım Alanları
 - Kullanım Şekline Göre Arazi Dağılımı
 - Arazilerin Sulama Durumu
 - Tarım Arazilerinin Ürünlere Göre Dağılımı
 - Tahıllar ve Diğer Bitkisel Ürün Bilgileri
 - Tekstilde Kullanılan Ham Bitkiler
 - Yağlı Tohumlar
 - Örtü altı Sebze ve Meyve Alanları
 - Salihli'deki Traktör Sayısı
 - Salihli'deki Büyük Baş Hayvan Sayıları
 - Salihli Ticaret Borsasında 2010 Yılında En Fazla İşlem Hacmine Sahip İlk 10 Ürün
 - Çekirdeksiz Kuru Üzüm İstatistik Bilgileri
 - Salihli OSB ve Avantajları
3. **YASAL YÜKÜMLÜLÜKLER VE MEVZUAT ANALİZİ**
 - 3.1 **Hizmetlerin Kapsamı**
 - Borsa Muamelat Hizmetleri ve Ticaret Borsalarına Tabi Maddeler ve Bu Maddelerin Alım Veya Satımlarının Tescili
 - Sosyal Hizmetler
 - Ticari İlişkileri Geliştirme Hizmetleri (Araştırma, Eğitim, İstatistik)
 - Temsil ve Tanıtım
 - 3.2 **Paydaş – Ürün Matrisi**
 - 3.3 **Faydalanıcılar**
 - Üyeler
 - Toplum
 - Yerel ve Ulusal Resmi Kurumlar
 - Yerel Sivil Toplum Kuruluşları
 - Hizmetlerin Nitelik ve Niceliğine İlişkin Hükümler
 - 3.4 **Organizasyon, Çalışma Usulleri ve İş Süreçlerine İlişkin Düzenlemeler**
 - Yasal Düzenlemeler
 - Organizasyonel Düzenlemeler
 - 3.5 **Diğer Kamu ve Özel Kuruluşlar İle İlişkileri Düzenleyen Hükümler**



- 3.6 **Durum Analizi**
Paydaşlarımız
İç Paydaşlar
Dış Paydaşlar
Müşteri (Üye)
Paydaşların Önceliklendirilmesi
- 3.7 **Paydaş Etki- Önem Matrisi**
İç Paydaşlar
Dış Paydaşlar
Faydalanıcılar
4. **KURUM ANALİZİ (SWOT/GZFT)**
 - 4.1 **İç Faktörler**
Güçlü Yanlar
Zayıf Yanlar
 - 4.2 **Dış Faktörler**
Fırsatlar
Tehditler
5. **BORSAMIZIN YAPISI**
 - 5.1 **Organizasyon Yapısı**
Aynı ya da Benzer Görevi Yapan Birimler ve Yetki Çakışması
Salihli Ticaret Borsası'nda Son Dönemde Yapılan Önemli Değişiklikler
 - 5.2 **STB İnsan Kaynakları**
Kuruluş Personelinin Sayısı ve Dağılımı
Personelin Eğitim Düzeyi, Yetkinliği ve Deneyimi
 - 5.3 **Kurum Kültürü**
İletişim
Karar Alma Süreçleri
Gelenekler ve Değerler
Kurum Gelenekleri
Teknoloji
 - Teknolojik Altyapı
 - Teknolojiyi Kullanma DüzeyiMali Durum
Mali Kaynaklar
Bütçe Büyüklüğü
Araç, Bina ve Diğer Varlıklar
6. **ÇEVRE ANALİZİ**
Dünyadaki, Ülkemizdeki ve Bölgemizdeki Durum
7. **GELECEĞE BAKIŞ**
Misyonumuz; Kurumumuzun Varlık Sebebi
Vizyonumuz; Kurumumuzun İdeal Geleceği
Değerlerimiz; Çalışma Felsefemiz ve Temel İlkelerimiz
8. **TEMEL AMAÇLARIMIZ; ULAŞMAYI HEDEFLEDİĞİMİZ SONUÇLAR**
Temel Amaçlarımız
Maliyet Tabloları
İzleme ve Değerlendirme
Eylem Planları
Gözden Geçirme Planları
Gözden Geçirme Raporları

BÖLÜM I

SALİHLİ TİCARET BORSASI HAKKINDA BİLGİLER

1.1. Tarihi ve Bugünü

Borsamız 1966 yılında dönemin kaymakamı Hilmi Keçeci, Ticaret Odası Başkanı Mehmet Karaman ve iş adamlarının girişimleri sonucu Ticaret Bakanlığının 28.06.1966 gün ve İç Ticaret Genel Müdürlüğü Şube 4, Odalar ve Borsalar 12828 Sayılı emirleri ile kurulmuştur. İlk meclis seçimi 06.09.1966 Tarihinde 77 üyenin katılımı ile yapılmış ve ilk meclis aşağıdaki gibi oluşmuş ve meclis başkanlığına M. İrfan Davas Seçilmiştir. Kuruluşta Meclis Asil Üyeleri; Balcığlu Koll.Şti, Ali Şahin Oğulları Koll.Şti, Mehmet İrfan Davas, Haşim Kaynar, Emin Gülden, Muzaffer Kemal Şeyhoğlu, Şerif Uğur, Musa Özdemir, Şahap Ciner, Kemal Ersoy'dan Oluşturulmuştur. İlk Yönetim Kurulu Seçimi İse 16.09.1966 Tarihinde Yapılmış Ve Yönetim Kurulu Aşağıdaki Gibi Oluşturmuştur. Ahmet Şahin Yönetim Kurulu Başkanı, Muzaffer Kemal Şeyhoğlu Yönetim Kurulu Başkan Vekili, Hüseyin Balcı Yönetim Kurulu Üyesi, Kemal Ersoy Yönetim Kurulu Üyesi, Emin Gülden Yönetim Kurulu Üyesi.

Borsamız aradan geçen 48 yıllık süre içinde kurumsallaşma yönünde gelişme sergilenmiştir. Tüccarlar Sitesi kurularak site içerisinde Borsa binası yapılmış ve üyelere daha yakın olunmuş ve etkin hizmet verilerek Tüccarlar Sitesinin bir borsa pazarı olarak çalışması sağlanmıştır. Kantar tesisi hizmete alınarak üyelerimize daha güvenilir tartım yapma imkânı sağlanmıştır. İletişim ve işlemlerde bilgisayar sistemleri kullanılmaya başlanmış, hizmet süreleri hızlanmış ve işlemler kolaylaşmıştır, bunun ile birlikte elektronik kurumsal arşiv oluşturulmuştur. Hizmet kalitemizi artırmak amacı ile insan kaynaklarına önem verilmiş, bilgili ve yetkin personel görevlendirilmiştir. Son dönemde 5174 Sayılı Odalar ve Borsalar Birliği, Odalar ve Borsalar Kanunu'nda belirtilen yasal görevlerin yanında müstahsillerimize Tarım ve ürünün korunması, üyelerimize ise kurumsal ve bireysel gelişimlerine yönelik sürekli eğitimler verilmiştir. Kurumumuzun hizmetleri kapsamında Salihli'nin tarım, ekonomi ve sosyal sorunları tespit edilerek yerel yönetimler ve ilgili diğer kurumlarla iletişim kurularak çözüm yolları aranmıştır. Satış salonumuz hizmete açılmış ancak kapasitesinin planlanan etkinlikte çalışması sağlanacaktır.

Üyelerimize ve bağlantılı olarak topluma daha etkin hizmet verebilmek ve kurumumuzun hizmetlerini bilimsel metotlara dayalı verebilmek amacı ile Kalite Yönetim Sistemleri çalışılmış, TOBB Akreditasyonu alınmıştır. Kurumsallaşma çalışmalarımız; mevcut yönetim döneminde Müşteri/Üye Memnuniyeti ve Bilgi Güvenliği Yönetim Sistemleri çalışılarak kurumumuza gelen sektörel, kurumsal ya da bireysel tüm geri bildirimlerin değerlendirilmesi yolu ile sürekli iyileştirme kültürünün yerleşmesi ve kurumsal hafızamı daha sistematik ve faydaya dayalı kullanma çalışmaları ile sürdürülecektir.

Salihli TB'nın temel amacı stratejik plan ile ortaya koyduğu amaçlara ulaşmak ve bunun sonucunda üyelerine ve bağlantılı olarak müstahsillerine ve topluma kesin fayda sağlamaktır.

1.2. İletişim Bilgileri

Adres : Gaziler Mahallesi Tüccarlar Sitesi E Blok 45300 Salihli–Manisa–TR.
Telefon : +90 (236) 714 11 81 - 715 21 27
Faks : +90 (236) 713 06 43
Kantar : +90 (236) 713 21 83
E-posta : salihlitb@tobb.org.tr
Web : www.salihlitb.org.tr

BÖLÜM II SALİHLİ HAKKINDA BİLGİLER

1.2. Salihli'nin Tarihi Ve Bugünü

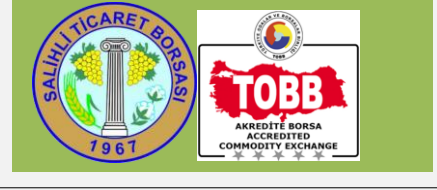
Salihli'nin tarihini anlatmaya Antik Sardes (SART) kenti ile başlamak gerekmektedir. Sart Gediz havzasında, Sart Çayı kıyısında ve Bozdağ'ın batısındaki tepelerin kuzey yamaçları üzerinde Meles adlı bir kral tarafından kurulmuştur. M.Ö.1750-1200 yıllarında Hititler döneminde Sardes'in de içinde bulunduğu bölge ASSUWA olarak anılmaktadır. Sardes'in bu dönemde köy mü kasaba mı yoksa saraya bağlı bir şehir mi olduğu bilinmemektedir. M.Ö.1200-1000 yılları arasında önemli bir yerleşim merkezi olmakla birlikte özellikle M.Ö.7-6 yüzyıllarında büyük gelişme göstermiş, Lidya devletinin başkenti olmuş ve büyük önem kazanmıştır.

Endüstriyel buluşlar, para, ülkeler arası hicret, lirik şiir-müzik felsefe-astronomi-coğrafya ve heykeltçilik M.Ö.6 ve 7. Yüzyıllarda Sardes ile başladı ve gelişti diyebiliriz. Sardes Lidya Devleti sona erdikten sonra da önemini korumuş, Persler döneminde Satraplık merkezi, Romalılar zamanında eyalet merkezi, Bizans döneminde ise Theme merkezi olmuştur. Dünya ticaret yollarının değişmesi sonucunda Bizans imparatorluğunun son zamanlarında önemini yitirmiştir.

1075 yıllarında Selçuklu Türkleri Sardes'i almış ve o günden sonra da Sart diye anılmaya başlanmıştır. Sart 1098 yılında Haçlıların desteği ile Bizans'ın eline geçmiş ise de 1313 yılında Germiyanoğulları'nın komutanı Aydın Bey tarafından kesin olarak Türk egemenliği altına alınmıştır.

16. yüzyıldan itibaren de Salihli Sart'ın işlevini yüklenmeye başlamış ve onun yerini almıştır. Salihli tarihinin Salih Dede adlı kişinin eski Salihli'nin doğusunda bugünkü Koca çeşme Mahallesi'ndeki hanı ile başladığı inanılmış ise de bunun doğru olmadığı anlaşılmaktadır. Salihli'nin güneyindeki Bozdağ eteklerindeki tepelerde ve Çakallar deresinde eski devirlerden kalma mezarlar bulunmaktadır. Son olarak M.Ö.6. Yüzyıla ait olduğu anlaşılan bir Tümülüs mezar bulunmaktadır.

Salihli adına kaza olarak (Kaza-ı Sard maa Salihli) ilk defa 1831 yılında yapılan nüfus sayımında köy olarak ise 16. Yüzyıl arşiv kayıtlarında rastlanmaktadır. Salihli köyünün varlığına ait ilk belge, Başbakanlık Devlet Arşivleri Genel Müdürlüğü'ndeki (İstanbul) 148 sıra numaralı, 935 H./1528-1529 M. tarihli Aydın livasına bağlı kazaların nüfus, hasılat ve tımarlarını havi mufassal defterdeki kayıtlara aittir. Bu defterde Aydın sancağı Sart Kazasına bağlı Veled-i Salih adlı bir köyün adı geçmekte ve köyün 14 haneyi (vergi nüfusu) barındırdığı belirtilmektedir. Veled-i Salih (Salihoğlu) köyü ile ilgili ikinci önemli kayıt Tapu ve Kadastro Genel Müdürlüğü (Ankara) arşivinde bulunan 144 numaralı 981 H /1573-1574 M. tarihli Aydın mufassal tapu defterindedir. Defterde Sart'ta 54 nefer, 6 çift 5 yarım çift, 30 bennak, 10 müccerrit kişiden söz edilmekte köyde 2 değirmenin var olduğu ve buğday, arpa, bürülce, susam, nohut, bakla, burçak, yonca ekildiği anlatılmaktadır. 16. Yüzyıla ait bu iki Osmanlı arşiv belgesinde adı geçen ve Aydın Sancağı Sart kazasına bağlı olan Veled-i Salih adlı bu köy büyük bir olasılıkla bugünkü Salihli kentinin ilk çekirdeğidir. Köyün kuruluşunu da Salihlu (Salihler) adlı Yörük topluluğunun gerçekleştirdiğinden kuşku duyulamaz. Sonuç olarak Salihler Yörük topluluğunun yazılı belgelere göre bugünkü Salihli yerinde 16. Yüzyıl başlarında yerleşik hayata geçmiş olduğunu ve bir köy kurduklarını söyleyebiliriz. Şimdilik köyün, dolayısıyla Salihli'nin kuruluşunun 1528 yılı olarak kabul etmekle beraber, bulunacak



belgelerle, bu tarihin daha da önceye inebileceğini belirtmek gerekiyor. Salihli, 1831 yılındaki ilk Osmanlı nüfus sayımında Aydın sancağına bağlı, Sart ile birlikte bir kaza kimliğine sahip bulunuyordu. Sart'ın o tarihe kadar Aydın Sancağının bir kazası olduğunu biliyoruz. Bu sayımda Salihli ile birlikte anılması, Sart'ın yönetim işlevinin zayıfladığını göstermektedir. Salihli'nin büyüdüğünü ve kaza merkezliğini devralmaya hazır olduğunu ortaya koyması, kentin 19.Yüzyılın ilk yarısında böyle büyümesinin ve tanınmasının en büyük nedeni, burada çarşamba günleri kurulan pazarın etkisi olmasıdır.

Salihli'nin 19. Yüzyıldaki yaşamında yönetsel merkezlik dışında meydana gelen diğer olgu da, kasabadan demiryolu hatlarından biri olan İzmir kasaba demiryolu,1866 yılında tamamlandıktan sonra, bu hattın Alaşehir'e kadar uzatılmasına karar verilmiş 1875 yılında Salihli'den de demiryolu geçirilerek hizmete açılmıştır. Turgutlu'dan Alaşehir'e uzatılan bu hattın Salihli'den geçirilmesinin nedeni, bu yerin kervan yolu üzerinde bulunmasına bağlanmaktadır. İşte Salihli 19. Yüzyıl sonlarında, bu iki büyük değişikliğin etkisiyle ayrıca pazarının büyüklüğü ve bir uğrak yeri olması nedeniyle adını duyuran bir kasaba haline gelmiştir.

Yunanistan 15 Mayıs 1919 günü İzmir'e asker çıkarmasının ardından Menderes vadisi yönünde Aydın, Gediz vadisi yönünde Manisa'ya ilerlemeye başlamış, bu ilerleyişe karşılık bölgesel direnişler kendiliğinden oluşmaya başlamıştı. Bunun akabinde işgale karşı birleşme fikri doğmuştu. Balıkesir, Akhisar, Salihli ve Denizli'deki savunma hareketlerinin başında bulunanlar Alaşehir kongresinde bir araya geldi. Salihli'yi bu kongrede Zahit Molla liderliğinde bir heyet temsil ediyordu. Bu sıralarda Birma'dan gelen Birma ve Manyaslı direnişçiler Salihli direnişçileri ile birleşti ve bu birleşimin başına Ethem Bey (Çerkez Ethem) geçti. Bunların dışında ayrıca Poyrazlılar ve Osman Ağalar ayrı bir güç teşkil ediyordu. Salihli 24 Haziran 1920'de işgal edilmiş, Kanboğazı, Gölmarmara, Pazarköy, Kemerdağları ve Bintepele'de şiddetli çatışmalar yaşanmış, uzun süren çarpışmaların ardından milletin iradesi galip geldi ve Salihli özgürlüğüne kavuştu.

Ulu Önder Atatürk Salihli ziyaretinde halka hitaben konuşması;

"Gösterdiğiniz hissiyata teşekkür ederim. Buraya kadar bu kadar erken gelmekle hakiki hissiyatımızı izhar (gösterme) şevkiyle olduğunu anlıyorum. Bundan fevkalade bahtiyarım. Bende size karşı aynı hissiyatla mütehasşısım.

Muhterem Ahali: Çok zulüm ve çok elem gördünüz. Fakat artık bunlardan ebediyen kurtuldunuz. O kara günler artık tekerrür edemez. Çünkü milletini intibah (uyanma) ve teyakkuzu (uyanıklık) pek büyüktür. Bundan sonra memleketimizi kati halasa (kurtuluş) isa i (ulaştırma) için pek kuvvetli ve esaslı tedbirler ittihaz eylemek icap eder. Bu tedbirlerin en mühimi ve en birincisi ilim ve irfan orduları teşkil edeceklerdir. Bu itibarla atıye (geleceğe) ehemmiyetle bakabiliriz.

Muhterem Ahali: Biliyorsunuz ki, hayatımızı, istikbalimizi, namusumuzu kurtaran Misaki Millilerimize olan itimad-ı taamımızdır (tam bağlılık). Millet ve milletten doğan ordumuz bu Milli Misaki süngülerle tahakkuk ettirmiştir. Bunu siyaseten ifade ettirmek için heyeti murahhasımız Lozan da faaliyette çalışmaktadır.

Memleket dahilinde çalışırken, diğer taraftan hemen karşımıza çıkması muhtemel düşmanları yere sermek için daima hazır bulunmalıyız. Bu millet üç buçuk seneden beri çok fedakarlık yapmıştır. İcap ederse bundan sonra da hayat ve namusu için daha çok fedakarlık yapacaktır."

1.3. Coğrafi Bilgiler

Coğrafi Yapı

Salihli Gediz havzasının orta bölümünde 28 10' doğu,38 10' kuzey konumu ve etrafı batıdan Turgutlu, kuzeybatıdan Akhisar, kuzeyden Gördes, kuzey doğusundan Demirci, doğudan Kula, Güneydoğudan Alaşehir ve Güneyde İzmir'in ilçesi Ödemiş tarafından çevrilmiştir.

Boz dağların kuzey yamacının eteklerinde Gediz nehri kenarında bulunan Salihli İzmir-Ankara karayolu ile İzmir-Afyon demiryolunun da kenarında bulunmaktadır.

Kuruluş yeri Bozdağ kütlesinin güneyini sınırlanmış olması bir dezavantaj değil, ülkemizde Kuzey ve Kuzeydoğuya bakan yamaçların daha fazla nemli olması yer seçimi ve gelişiminde etkili rol oynamıştır.

Yine dünyada akarsu boylarındaki kentlerin gelişmişliğine paralel olarak Gediz, Alaşehir Çayı, Tabak Dere ve Sart Dere, Gümüş Dere, Kurşunlu derelerinden azami ölçüde faydalanılmaktadır. Bunun yanında Demir köprü Barajı ve sulama kanalları da adeta hayat damarı niteliğindedir.

Salihli ovası Gediz tektonik çukurluğunun içinde ve Gediz nehrinin ovaya girdiği yerde de Salihli ilçesi kurulmuştur. Yer yer 90-100 metreyi bulan alüvyonlar Gediz ve Bozdağ'ın etkisiyle heterojen bir yapı gösterirler. Ancak toprak verimliliğinde önemli avantajlar sağlar.

Salihli ovası Kuzey ve Güney tarafından faylarla (kırık) sınırlanmıştır. Gediz tektonik çukurluğunun oluşumunda rol oynayan faylar ovanın çöküntü olduğunun bir kanıtı gibidir.

Salihli ovasının Güney kesimlerindeki sıcak ve su kaynakları da bu fay hattının bir eseridir. Ovanın neojen sonlarında çöktüğü Bozdağların yükseldiği ve bu durumun 1500 metrelere vardığı kabul edilmektedir.

Ovada zaman zaman fayların oynaması temel de çökmeler meydana gelmesinin bir göstergesi olarak kabul görmektedir. Bu açıdan bakıldığında Salihli ovasının 1.derecede deprem kuşağının kenarında bulunmakta olduğu görülür.

Bozdağların eğilim yamaçları Kurşunlu, Çakallar, Gümüş dere gibi suların etkisiyle parçalanmış ayrıca gevşek yapıda olan toprak zaman zaman kuzeyden akışa geçmiştir. Bu durum Bozdağların Salihli'ye bakan yamaçlarında doğa dengesinin bozulmasına yol açmaktadır.

Bozdağ meta formik kütlesi farklı formasyonlarla birlikte kentin güneyinde 2159 metreye kadar çıkmakta ve heybetli bir görüntü yelpazesinde kurulmuş durumdadır.

Ulaşım



Harita 1: Salihli'nin Bölgedeki Konumu

Coğrafi konum ve topografik yapının uygunluğu nedeniyle Salihli gerek kendine bağlı yerleşimlerle gerekse komşu ilçe ve illerle kuvvetli bir ulaşım bağlantısına sahiptir.

Kent dışı ulaşımında en önemli payı İzmir-Ankara E-96 devlet karayolu almaktadır.

Kentin batı ve doğu üzerindeki yolcu ve yük akımı birinci derecede bu yol üzerinden sağlanmaktadır İzmir-Uşak demiryolu ikinci önemli ulaşım aksıdır. Doğu ve Güneydoğu ile bağlantılı olan demiryolu günümüzde izlenimlere göre gerek yolcu gerekse yük taşımacılığında payı düşüktür. Salihli'nin İzmir-Ankara E-96 karayolu üzerinde bulunması

nedeniyle yurdun her bir yanına rahatlıkla ulaşıldığı gözlenmektedir. Aynı yol üzerinde günde İzmir'e 32, Manisa'ya 29, sefer yapılmaktadır.

Salihli Akhisar yolu Balıkesir ve İstanbul'a, Salihli -Alaşehir hattı ise Denizli ve Aydın'a bağlantılarını sağlar. İlçeye en yakın deniz ve hava limanı 96 km uzaklıktaki İzmir'dedir

Salihli'nin kent merkezine bağlı köyler ve beldelerin uzaklığı 10 ile 25 km. arasında değişmekle beraber ilçe merkezine en uzak yerleşimler Gökeyüp, Akçaköy, Oraklar, Mamatlı ve Hacıkösali'dir. Bu yerleşimlerden Adala, Dombaylı, Durasılı, Kavaklıdere, Kemerdamları, Pazarköy, Poyrazdamları, Sart kasabası, Taytan kasabası, Torunlu, Yeşilova, Yılmaz kasabalarına, günde 10'dan fazla sefer yapılmaktadır. Beylikli, Kapancı, Karayahşi, Köseali, Kabazlı ve Yeşilkavak'ta bu sayı 5-10 sefer arasında değişmektedir. Allahdiyen, Caferbey, Çökelek, Eminbey, Hacıhıdır, Gökköy, Karapınar, Kemer ve Poyraz damları kasabası günde 5 civarında sefer yapıldığı gözlenmektedir.

Salihli'yi doğu-batı yönünde kat eden E-96 karayolu ve demiryolu kent içi ulaşımında önemli bir rol oynamadıkları görülmektedir.

Kent içi yolları trafik yoğunluğu ve kalitesi bakımından 1. ve 2.derece önemli ulaşım akışları olarak ikiye ayrılabilir

Salihli'nin İlçelere Olan Mesafeleri

Alaşehir 40 Km, Ahmetli 18 Km, Akhisar 66 Km, Demirci 102 Km, Gölarmara 40 Km, Gördes 88 Km, Kula 42 Km, Köprübaşı 53 Km, Saruhanlı 52 Km, Sarıgöl 53 Km, Selendi 80 Km, Turgutlu 42 Km, Ödemiş 52 Km'dir.

Çevre İllere Olan Uzaklığı

Manisa 72 Km, İzmir 96 Km, Uşak 120 Km, Balıkesir 144 Km, Denizli 110 Km'dir.

1.4. Demografik Bilgiler

Nüfus

Salihli, coğrafyası ve kurulduğu Gediz havzasının verimliliği nedeni ile 17. YY'dan itibaren sürekli olarak göç almaya başlamıştır. Salihli'nin özellikle 19. YY'da yaşadığı hızlı nüfus artışının, Rumların yanında az sayıda da olsa, Ermeni ve Yahudi varlığından kaynaklandığı söylenebilir. 1831 yılı sayımında, Sart ile beraber toplam 500 nüfus tespit edilmiştir.

Demiryolunun Salihli'den geçmesinden Kurtuluş Savaşına kadar olan dönemde, nüfusun, diğer Anadolu şehirlerinden daha hızlı arttığı söylenebilir. 1893 Salnamesindeki rakamlar; 3.000 kişi, 1908 yılındaki rakamlar ise 4.400 kişi göstermektedir.

20. YY'da ise Salihli nüfusu, daha çok Balkan ülkelerinden gelen Türklerin etkisi ile önemli bir artış göstermiştir. 1927 Yılında 7.191 kişi kayıtlara geçmiştir. Kurtuluş Savaşındaki kayıplar ve azınlıkların Salihli'yi terk ettiği de göz önünde alınır ise 1915'lerde Salihli nüfusunun yaklaşık 10.000 kişi olduğu sonucuna varılabilir.

Türkiye'de iç göçün hızlandığı 1950'lerden sonra Salihli de hızla göç alan bir merkez konumuna gelmiştir. 1960'lı yılların sonlarında ise Salihli ilçesinden dışarıya da göç başlamıştır. Bu göç hareketi yurtiçindeki büyük şehirlere ve başta Almanya ve Fransa olmak üzere yurtdışına olmuştur.

Nüfusun Merkez ve Belde/Köylere Göre Dağılımı

İLÇE MERKEZLERİ İLE BELDE VE KÖYLER NÜFUSU (2012)		
TOPLAM	İLÇE MERKEZİ	BELDE VE KÖYLER
156.330	98.618	57.712

Tablo 1

Eğitim

OKUMA-YAZMA DURUMU VE CİNSİYETE GÖRE NÜFUS (6+YAŞ) 2012				
	BİLİNMEYEN	BİLİNEN	BİLİNMEYEN	TOPLAM
ERKEK	892,00	69.396,00	370,00	70.658,00
KADIN	4.446,00	68.333,00	341,00	73.120,00
TOPLAM	5.338,00	137.729,00	711,00	143.778,00

Tablo 2

Eğitim Altyapısı

OKUL, DERSLİK, ÖĞRENCİ VE ÖĞRETMEN SAYILARI				
OKUL TÜRÜ	KURUM SAYISI	DERSLİK	ÖĞRENCİ SAYISI	ÖĞRETMEN SAYISI
İLKÖĞRETİM	68	896	19.352	1199
ORTAÖĞRETİM	13	287	7.414	659
ÜNİVERSİTE	1	18	3.000	50

Tablo 3

İş Gücü

VERGİ MÜKELLEFLERİ			
İlçe	Kurumlar Vergisi Türünde	Gelir Vergisi Türünde	TOPLAM
Salihli	826	3.876	4.702
Kula	116	892	1.008
Selendi	41	318	359

Tablo 4

Açılan Ve Kapanan İşletme Sayıları

Yıl	GERÇEK KİŞİLER		TÜZEL KİŞİLER	
	Açılan	Kapanan	Açılan	Kapanan
2009	1490	899	38	18
2010	1426	1253	33	10
2011	1554	1190	38	14
2012	1393	1253	14	16
2013	1245	1150	29	37

Tablo 5

Salihli'de İşsizlik Verileri

YILLAR	OKUR-YAZAR OLAMAYAN		OKUR-YAZAR		İLKÖĞR.		ORTA ÖĞR. (LİSEVE DENGİ)		ÖNLİSANS		LİSANS	
	E	K	E	K	E	K	E	K	E	K	E	K
2007	0	2	0	1	92	10	84	24	14	8	4	2
2008	0	2	2	1	130	23	111	33	29	9	17	9
2009	7	12	5	1	356	92	281	145	65	49	33	20
2010	11	15	18	9	637	160	465	226	115	96	61	40
2011	203	145	50	219	2.252	1.090	1.111	652	247	273	182	144
2012	36	25	31	111	3.998	2.248	1.991	1.289	633	603	534	455
2013	58	34	35	107	5.137	3.145	2.669	1.828	880	820	688	613

Tablo 6

E: Erkek, K: Kadın

2.4 Tarım ve Ticari Bilgiler Tarım Alanları

TOPLAM TARIM ALANI KULLANIMI (2012)-HEKTAR										
TOPLAM İŞLENEN TARIM ALANI UZUN ÖMüRLÜ BİTKİLER ALANI	TOPLAM İŞLENEN TARIM ALANI	EKİLEN ALAN	NADAS ALANI	SEBZE BAĞÇELERİ ALANI	SÜS BİTKİLERİ ALANI	TOPLAM	DİĞER MEYVELER, İÇECEK VE BAĞARAT BİTKİLERİ ALANI	BAĞ ALANI	ZEYTİN AĞAÇLARI ALANI	YEM BİTKİLERİ ALANI
49.129,00	31.421,00	26.710,00	2.357,00	45.752,00	---	17.707,00	1.447,00	9.742,00	6.518,00	6.163,00

Tablo 7

Kullanım Şekline Göre Arazi Dağılımı

SALİHLİ İLÇESİ ARAZİ DAĞILIMI		
Cinsi	Miktarı (Hek.)	Oranı (%)
Tarım Alanı	58.175,00	42,50
Sulanabilir Alan	29.980,00	21,90
Sulanamayan Alan	28.195,00	20,60
Çayır-Mera	6.879,00	5,04
Orman	30.596,00	22,35
Tarıma Elverişsiz Arazi	41.221,00	30,11
Toplam	136.872,00	100,00

Tablo 8

Arazilerin Sulama Durumu

Arazi Dağılımı	Miktarı (Hektar)
Sulanamayan Arazi	29,572
Sulanabilir Alan	31,138
Devlet Sulaması	18,257
Halk Sulaması	12,881

Tablo 9

Tarım Arazilerinin Ürünlere Göre Dağılımı

Ürün Cinsi	2010	2013	2010	2013	2010	2013
	Alan (Hek)		Oran (%)		Verim	
Hububat	16,003	23.095,60	26,36	39,69	415	223 kg/da
Bağ (Üzüm)		11.552,40		19,85	700 Kurutmalık	336 kg/da
Yem Bitkileri	10.578	5.281,50	17,42	9,07	4.360 Mısır (S.)	16.300 kg/da
Zeytin	7.681	8.106,08	12,65	13,93	213	15 kg/ağaç
Pamuk	6.531	500,00	10,76	0,85	395 (Kütlü)	550 kg/da
Domates	1.391	2.995,00	2,29	5,14	5.160	6.000 kg/da
Kiraz	537	350,00	0,88	0,60	435	30 kg/ağaç
Diğer Ürünler	114	6.294,17	0,19	10,87	---	---

Tablo 10

Tahıllar Ve Diğer Bitkisel Ürün Bilgileri

Ürün Adı	Ekilen Alan (Dekar)	Üretim (Ton)	Verim (kg/da)
Buğday (Durum)	10.116	4.026	398
Buğday (Diğer)	123.042	55.233	449
Mısır (Dane)	36.957	38.963	1.054
Arpa (Diğer)	59.289	15.178	256
Çavdar	116	21	181

Tablo 11

Tekstilde Kullanılan Ham Bitkiler

Ürün adı	Ekilen Alan (Da)	Üretim (Ton)	Verim (kg/Da)
Pamuk (Kütlü)	2.512	1.444	575
Pamuk (Lif)	2.512	563	224

Tablo 12

Yağlı Tohumlar

Ürün adı	Ekilen Alan (Da)	Üretim (Ton)	Verim (kg/da)
Susam	5.800	348	60
Pamuk Tohumu (Çiğit)	2.512	826	329

Tablo 13

Örtü altı sebze ve meyve alanları

YILLAR	Toplam Alan (Dekar)	Cam Sera(Dekar)	Plastik Sera (Dekar)
2010	408	0	408
2013	593,00	0	593,00

Tablo 14

Salihli'deki Tarım Makineleri Sayısı

SEÇİLMİŞ TARIMSAL ALET VE MAKİNELER, 2013 (Adet)								
TRAKTÖR	BIÇER-DÖVER	KÜLTİVATÖR	PULLUK	EKİM MAKİNESİ	GÜBRE DAĞITMA MAKİNESİ	SEYYAR SÜT SAĞIM	SU POMPASI	SABİT SÜT SAĞIM TESİSİ
9.340	0	320	7.535	581	2.823	2.754	1.990	51

Tablo 15

Salihli'de Hayvan Varlığı

SALİHLİ İLÇESİ HAYVAN VARLIĞI, 2013			
BÜYÜKBAŞ			
SİĞİR	BUZAĞI DANA	MANDA	TOPLAM
21.500	11.500	497	32.997
KÜÇÜKBAŞ			
KOYUN	KEÇİ	TOPLAM	
70.000,00	16.400,00	86.400,00	
KANATLI HAYVAN			
ETLİK TAVUK	ETLİK HİNDİ	YUMURTACI TAVUK	TOPLAM
4.975.000	59.500	1.250.000	6.284.500

Tablo 16

Salihli Ticaret Borsasında En Fazla İşlem Hacmine Sahip İlk 10 Ürün

ÜRÜN ADI	TUTARI (TL.)			İŞLEM SAYISI (AD.)		
	2010	2013	YÜZDE FARK	2010	2013	YÜZDE FARK
Çekirdeksiz Kuru Üzüm	202.437.951,76	248.120.381,34	18,41	20.966	21.210	1,15
Kasaplık B.baş Canlı Hay.	52.486.252,79	14.632.570,69	-258,69	5.364	2.571	-108,63
Mısır	43.665.519,86	59.038.195,08	26,04	2.580	3.425	24,67
İnek Sütü	40.730.011,08	48.525.083,23	16,06	45.596	38.040	-19,86
Buğday	17.782.612,81	29.235.608,46	39,17	5.717	2.138	-167,40
Domates	7.565.593,49	11.211.134,20	32,52	3.101	3.163	1,96
Yumurta	6.260.639,81	9.853.592,52	36,46	4.671	24.898	81,24
Arpa	4.390.725,76	2.620.213,90	-67,57	797	361	-120,78
Pamuk	3.203.263,05	865.499,29	-270,11	353	92	-283,70
Mercimek	3.073.408,50	1.155.817,40	-165,91	440	128	-243,75

Tablo: 17 Salihli Ticaret Borsası Bülteni

Çekirdeksiz Kuru Üzüm İstatistik Bilgileri

SEZON	SALİHLİ (TON)			TÜRKİYE GENELİ (TON)		İHRACAT	
	REKOLTE TAHMİNİ	BORSA TESCİLİ	ORTALAMA (TL)	REKOLTE TAHMİNİ	GERÇEKLEŞEN	MİKTAR (TON)	ORTALAMA (\$)
2007-2008	33.915	41.423	1,89	244.155	243.297	195.215	1.720
2008-2009	48.450	61.926	1,64	310.256	348.847	275.150	1.530
2009-2010	37.791	47.730	2,43	272.781	275.468	207.589	1.878
2010-2011	36.531	57.716	3,02	248.547	267.418	205.130	2.313
2011-2012							
2012-2013							
2013-2014							

Tablo 18 Ticaret Borsaları Verileri

Salihli OSB ve Avantajları

Salihli Organize Sanayi Bölgesi daha çok tarıma dayalı gıda sanayi firmalarını barındırarak, bölgenin tarım ürünlerinin yine bölgede işlenmesi ve katma değer kazanması için kurulmuştur. Bugüne kadar kurulma amacına uygun gelişen Salihli OSB yeni yatırımcıların yerleşmesi için uygun altyapıya sahiptir.

Salihli OSB, gerek İzmir-Ankara Karayolu üzerinde olması gerekse liman ve hava alanına yakınlığı ile ihracat amaçlı yatırımlar için de uygun bir sanayi bölgesidir.

Organize Sanayi Bölgesinin altyapısı (yollar, çevre düzeni, drenaj sistemi, arıtma sistemi) tamamlanmıştır. Arıtma Sisteminde kapasite artışına gidilmektedir. Doğalgazın getirilmesi için girişimler sürdürülmektedir.

BÖLÜM III

YASAL YÜKÜMLÜLÜKLER VE MEVZUAT ANALİZİ

Borsamızın yasal yükümlülüğü, 5174 Sayılı Türkiye Odalar ve Borsalar Birliği ile Odalar ve Borsalar Kanunu ve bu kanuna bağlı Yönetmelikler çerçevesinde tüm yararlanıcılarına zamanında ve doğru hizmet sumaktır. Hizmetlerin sunulmasında kurumun yönetim düzeyinden çalışan düzeyine tüm birim ve bireyler kendi bölümlerinde aktif rol almaktadır.

Hizmet sürecinde aktif rol alan tüm bireylerin, yasal yükümlülükleri konusunda bilgili ve yasalara uyumu üst düzeyde sağlamaktır.

5174 sayılı TOBB ve Odalar Borsalar Kanunu Madde 28.'de Ticaret Borsalarının kuruluş amaçları ve görevleri aşağıdaki gibi belirlenmiştir.

Ticaret borsaları

Ticaret borsaları, bu Kanunda yazılı esaslar çerçevesinde borsaya dahil maddelerin alım satımı ve borsada oluşan fiyatlarının tespit, tescil ve ilânı işleriyle meşgul olmak üzere kurulan kamu tüzel kişiliğine sahip kurumlardır.

Kambiyo ve kıymetli madenlerle ilgili borsalar bu Kanun kapsamı dışındadır.

Borsanın kuruluşu

Borsalar ticarî ihtiyaçların gerekli kıldığı illerde, Birliğin olumlu görüşü üzerine Bakanlıkça kurulur.

Ülke, bölge ve uluslararası düzeyde faaliyet göstermek üzere özel nitelikli borsalar da kurulabilir.

Bölge borsaları kurulabilmesi; bölge illerindeki toplam üye sayısının yarısından fazlasının, Birliğe yazılı müracaatı veya borsa meclislerinin ayrı ayrı üye tam sayısının üçte ikisinin kararı ve Birliğin olumlu görüşü üzerine Bakanlığın kararı ile gerçekleşir. Bölge borsasının kurulması ile kurucu borsalar şube haline dönüşür.

Ülke ve bölge borsaları da, ticaret borsalarına ilişkin hükümlere tâbidir.

Borsalar, Birliğin olumlu görüşü alınarak Bakanlık tarafından çıkarılacak yönetmelikle belirlenecek borsacılık şartlarını esas alan ortak kriterler doğrultusunda, yapılacak hizmete uygun ve yeterli örgütlenme, alt yapı, donanım ve gerekli personeli sağlamak zorundadırlar.

Borsaların niteliklerine göre sınıflandırılması, Birliğin olumlu görüşü alınarak Bakanlık tarafından çıkarılacak yönetmelikle düzenlenir.

Dışarıda yerleşik kişiler, uluslararası nitelikteki borsalarda işlem yapabilir.

Borsanın görevleri

- ❖ Borsaya dahil maddelerin, borsada alım satımını tanzim ve tescil etmek.
- ❖ Borsaya dahil maddelerin borsada oluşan her günlük fiyatlarını usulü dairesinde tespit ve ilân etmek.
- ❖ Alıcı ve satıcının, teslim ve teslim alma ile ödeme bakımından yükümlülüklerini, muamelelerin tasfiye şartlarını, fiyatlar üzerinde etkili şartları ve ihtilaf doğduğunda ihtiyari tahkim usullerini gösteren ve Birliğin onayıyla yürürlüğe girecek genel düzenlemeler yapmak.
- ❖ Yurt içi ve yurt dışı borsa ve piyasaları takip ederek fiyat haberleşmesi yapmak, elektronik ticaret ve internet ağları konusunda üyelerine yol göstermek.

- ❖ 51 inci maddedeki belgeleri düzenlemek ve onaylamak.
- ❖ Borsaya dahil maddelerin tiplerini ve vasıflarını tespit etmek üzere laboratuvar ve teknik bürolar kurmak veya kurulmuşlara iştirak etmek.
- ❖ Bölgeleri içindeki borsaya ilişkin örf, adet ve teamülleri tespit etmek, Bakanlığın onayına sunmak ve ilân etmek.
- ❖ Borsa faaliyetlerine ait konularda ilgili resmî makamlara teklif, dilek ve başvurularda bulunmak; üyelerinin tamamı veya bir kesiminin menfaati olduğu takdirde bu üyeleri adına veya kendi adına dava açmak.
- ❖ Rekabeti bozucu etkileri olabilecek anlaşma, karar ve uyumlu eylem niteliğindeki uygulamaları izlemek ve tespiti halinde ilgili makamlara bildirmek.
- ❖ Mevzuatla bakanlıklara veya diğer kamu kurum ve kuruluşlarına verilen işlerin, bu Kanunda belirtilen kuruluş amaçları ve görev alanı çerçevesinde borsalara tevdi halinde bu işleri yürütmek.
- ❖ Üyelerinin ihtiyacı olan belgeleri vermek ve bunlara ilişkin gerekli hizmetleri yapmak.
- ❖ Yurt içi fuarlar konusunda yapılacak müracaatları değerlendirip Birliğe teklifte bulunmak.
- ❖ Sair mevzuatın verdiği görevlerle, ilgili kanunlar çerçevesinde Birlik ve Bakanlıkça verilecek görevleri yapmak.

Salihli Ticaret Borsası'nın faaliyetlerine ilişkin yasal düzenlemeler (Kanun, Yönetmelik ve Esaslar) Tablo:1'de yükümlülükler açısından analiz edilmiştir.

KANUNLAR	YÜKÜMLÜLÜKLER
T.C. Anayasası	Oda ve borsaların kuruluşu
5174 Sayılı Türkiye Odalar ve Borsalar Kanunu	Oda ve borsaların kuruluşu ve organların işleyişine ilişkin şartlar
Amme Alacakları Yasası	Üye aidatlarının tahsiline ilişkin şartlar
Türk Ticaret Kanunu	Üyelerin ticari faaliyetlerine ilişkin şartlar
Türk Ceza Kanunu	Borsanın işleyişi, denetimi ve üyelerin işlemlerinde yasal olmayan faaliyetlere ilişkin şartlar
Türk Medeni Kanunu	Üyelerin veraset işlemlerine ilişkin şartlar
İcra İflas Kanunu	İflas eden üyelere ilişkin işlemlerin şartları
Harçlar Kanunu	Borsa işlemlerinde resmi harçların belirlenmesi ve tahsiline ilişkin şartlar
7201 Tebligat Kanunu	Borsa işlemlerinde üye ve diğer kurum ve kuruluşların yasal olarak bilgilendirilmesi şartları
5510 Sayılı Sosyal Sigortalar ve Genel Sağlık Sigortası Kanunu	Borsa personelinin sosyal haklarına ilişkin şartlar
4572 Sayılı Tarım Satış Kooperatif ve Birlikleri Hakkında Kanun	Tarım Satış Kooperatifleri ve Birliklerle ilgili işlemlere ilişkin şartlar
Rekabet Kurumu Yasası	Üyeler arası ilişkilerin rekabet konulu düzenlenmesine ilişkin şartlar
6224 Sayılı Yabancı Sermayeyi Teşvik Kanunu	Yabancı ortaklı işletmelerin işlemlerine ilişkin şartlar
1086 Sayılı Hukuk Usulü Muhakemeleri Kanunu	Üyeler arası ilişkilerin düzenlenmesi ve Tahkim Kurumunun işletilmesine ilişkin şartlar
Bazı Alacakların Yeniden	Üye aidatlarının tahsiline ilişkin şartlar

Yapılandırılması Hakkında Kanun	
5300 Sayılı Tarım Ürünleri Lisanslı Depoculuk Kanunu	Tarım ürünleri ticaretini kolaylaştırmak, depolanması için yaygın bir sistem oluşturmak, ürün sahiplerinin mallarının emniyetini sağlamak ve kalitesini korumak
4857 İş Kanunu	Personelinin hakları ve yükümlülüklerine ilişkin şartlar
Bilgi Edinme Hakkı Kanunu	Resmi ve özel kurum ve kuruluşların bilgi taleplerinin karşılanmasına ilişkin şartlar
Bazı Alacakların Yeniden Yapılandırılması Hakkında Kanun	Üye aidatlarının tahsiline ilişkin şartlar

Tablo 19

YÖNETMELİKLER	YÜKÜMLÜLÜKLER
Odalar, Borsalarda Kullanılacak Belge ve Defterler	Arşivin düzenlenmesi ve üye hizmetlerine ilişkin şartlar
Organ Seçimleri Yönetmeliği	Borsa organlarının seçimine ilişkin şartlar
Kayıt Ücreti ile Yıllık Aidat Yönetmeliği	Üye kayıt işlemleri, üye kayıt ve yıllık aidatların ücretlendirilmesine ilişkin şartlar
Oda ve Borsa Şubeleri ve Temsilcilikleri Yönetmeliği	Şubelerin oluşturulması ve idare edilmesine ilişkin şartlar
Ticaret Borsalarına Tabi Maddeler Ve Bu Maddelerin Alım Veya Satımlarının Tescili Hakkında Yönetmelik	Hangi maddelerin ticaret borsalarında alım ve satımının zorunlu olduğuna ve alım satım muamelelerinin borsalara tesciline ilişkin usul ve esasları düzenlemektir.
Ticaret Borsalarında Alım Satım Yapan Araçlar Hakkında Yönetmelik	Aracılarda aranılacak nitelikleri, bunlardan tüzel kişilerin kuruluş, görev ve yetkileri, araçların çalışma usul ve esasları, hakları, uymakla yükümlü buldukları kuralları düzenlemek
İç Ticaret Hizmetlerini Geliştirme Payının Kullanılması Hakkında Yönetmelik	Bakanlık iç ticaret hizmetlerini geliştirmek amacıyla, odalar, borsalar ve Birlik bütçelerinden ayrılan payın kullanılmasına ilişkin usul ve esasları düzenlemektedir
Disiplin Kurulu Yönetmeliği	Borsa üyelerinden meslek onuruna veya meslek düzen ve geleneklerine uymayan eylem ve davranışlarda bulunanlarla, müşterisine karşı mesleki görevini yapmayan veya görevinin gerektirdiği dürüstlüğe uygun şekilde davranmayanlara, mevzuatın kendilerine yüklediği görev ve sorumlulukları yerine getirmeyenlere ve yetkili organlarca alınan kararlara riayet etmeyenlere verilecek disiplin ve para cezalarına ilişkin esasları düzenlemek
Ürün İhtisas Borsalarının Kuruluş, İşleyiş ve Denetim Usul ve Esasları Hakkında Genel Yönetmelik	Lisanslı depo işletmelerince çıkarılan ürün senetleri ile alivire sözleşmelerin ticaretini güven, serbest rekabet ve istikrar içinde yürütmek üzere, ürün ihtisas borsalarının kuruluş, organizasyon, sermaye ve ortaklık yapısı, faaliyet, denetim, üyelik ile temsilci ve delege görevlendirmelerine ilişkin usul ve esaslarını düzenlemektir
Borsa Muamelat Yönetmeliği	Borsaların işleyişine, borsalarca yürütülen iş ve işlemlere ilişkin usul ve esasları düzenlemektir.
Bütçe Muhasebe Yönetmeliği	Bütçenin hazırlanması, onaylanması ve yönetilmesine ilişkin şartlar
Genel Kurul Yönetmeliği	TOBB Genel Kurulunun düzenlenmesine ve TOBB organlarının seçimine ilişkin şartlar
Genel Sekreter Yönetmeliği	Genel Sekreter'in atanması, görev ve yetkilerine ilişkin şartlar

Hakem Bilirkişi ve Ekspertiz Listeleri Yönetmeliği	Üyeler arasında sözleşmeli veya sözleşmesiz çıkan sorunların çözümüne yönelik belirlenecek bilirkişi ve ekspertiz belirlenmesine ilişkin şartlar
Sandık Pay Yönetmeliği	Borsa personelinin sosyal haklarına ilişkin yapılacak kesintilerin düzenlenmesi
DEİK Yönetmeliği	Üyeler arası dış ekonomik ilişkilerin yürütülmesine ve çıkan sorunların çözümlenmesine ilişkin şartlar
Türk- Yabancı, Yabancı- Türk Ticaret, Sanayi ve Deniz Ticaret oda derneklerinin kuruluş, işleyiş ve denetim usul ve esasları hakkında yönetmelik	Türkiye ve diğer ülkeler arasındaki ticari ilişkilerin geliştirilmesine ilişkin şartlar
Borsalarda Mesleklerin Gruplandırılması Yönetmeliği	Borsalarda mesleklerin gruplandırılmasında uyulacak usul ve esasları düzenlemektir.
Personel Yönetmeliği	Çalışanların özlük haklarının düzenlenmesi şartları
Personel Sicil Yönetmeliği	Memur, sözleşmeli ve geçici personeli ile hizmetlerini kapsar
Elektronik Ürün Senedi Yönetmeliği	Basılı ürün senedi hükmünde olmak üzere depolamak amacıyla teslim ve kabul edilen ürünler için lisanslı depo işletmelerince bu Yönetmelik hükümlerine uygun olarak elektronik ortamda oluşturulan elektronik ürün senetlerinin kayden izlenmesi, devredilmesi, değiştirilmesi, iptali ve güvenliğine, bu hizmetleri yürütecek kuruluşun lisans alması, faaliyeti ile denetimine ve elektronik ürün senedine yönelik diğer işlemlere ilişkin usul ve esasları düzenlemektir.
Lisanslı Depoculuk Tanzim Fonu Yönetmeliği	5300 sayılı Tarım Ürünleri Lisanslı Depoculuk Kanunu ve müdilerle yapacağı sözleşmede öngörülen yükümlülüklerini yerine getirmemesinden dolayı ortaya çıkan mudi zararlarını tazmin etmek ve ilgili yönetmelikler çerçevesinde verilen diğer görevleri yerine getirmekle görevli ve yetkili kılınan tüzel kişiliği haiz Lisanslı Depoculuk Tazmin Fonuna ilişkin usul ve esasları düzenlemektir.
Yetkili Sınıflandırıcıların Lisans Alma, Faaliyet ve Denetimi Hakkında Yönetmelik	Tarım ürünleri lisanslı depolarında muhafaza edilecek tarım ürünlerinin analizini yapmak, ürünün nitelik ve özelliklerini belirlemek, standartlara uygun olarak sınıflandırmak ve bu durumu belgelemek üzere, yetkili sınıflandırıcı olarak gerçek ve tüzel kişiler tarafından kurulan ve işletilen laboratuvarların lisans almalarına, faaliyet ve denetimlerine ilişkin usul ve esaslar ile buralarda çalıştırılacak personelin haiz olacağı şartları düzenlemektir.
Hububat, Baklagiller ve Yağlı Tohumlar Lisanslı Depo Yönetmeliği	Hububat, baklagiller ve yağlı tohumların ticaretini kolaylaştırmak, depolanması için yaygın bir sistem oluşturmak, ürün sahiplerinin mallarının emniyetini sağlamak ve kalitesini korumak, lisanslı depo işletmelerinin kişiler arasında ayırım yapmaksızın hububat, baklagiller ve yağlı tohumları kabul etmelerini temin etmek, ürünlerin mülkiyetini temsil eden, satışını ve teslimini sağlayan, teminat olarak verilebilen ürün senedi çıkartmak ve standartları belirlenmiş hububat, baklagiller ve yağlı tohumların depolanması hizmetini sunan lisanslı depo işletmelerinin kuruluş, işleyiş ve denetimine ilişkin usul ve esasları düzenlemektir.
Pamuk Lisanslı Depo Yönetmeliği	Preselenmiş pamuk ürününün ticaretini kolaylaştırmak,

	depolanması için yaygın bir sistem oluşturmak, ürün sahiplerinin mallarının emniyetini sağlamak ve kalitesini korumak, pamuk lisanslı depo işleticilerinin kişiler arasında ayırım yapmaksızın pamuğu kabul etmelerini temin etmek, ürünlerin mülkiyetini temsil eden, satışını ve teslimini sağlayan, teminat olarak verilebilen ürün senedi çıkartmak ve standartları belirlenmiş pamuk ürününün ticaretini geliştirmek üzere, pamuk lisanslı depo işletmelerinin kuruluş, işleyiş ve denetimine ilişkin usûl ve esasları düzenlemektir.
Zeytin Lisanslı Depo Yönetmeliği	Zeytin ticaretini kolaylaştırmak, depolanması için yaygın bir sistem oluşturmak, ürün sahiplerinin mallarının emniyetini sağlamak ve kalitesini korumak, lisanslı depo işleticilerinin kişiler arasında ayırım yapmaksızın depolanmak üzere zeytin kabul etmelerini temin etmek, ürünlerin mülkiyetini temsil eden, satışını ve teslimini sağlayan, teminat olarak verilebilen ürün senedi çıkartmak ve standartları, kalitesi belirlenmiş zeytin depolanması hizmetini sunan lisanslı depo işletmelerinin kuruluş, işleyiş ve denetimine ilişkin usul ve esasları düzenlemektir.
Zeytinyağı Lisanslı Depo Yönetmeliği	zeytinyağı ticaretini kolaylaştırmak, depolanması için yaygın bir sistem oluşturmak, ürün sahiplerinin mallarının emniyetini sağlamak ve kalitesini korumak, lisanslı depo işleticilerinin kişiler arasında ayırım yapmaksızın depolanmak üzere zeytinyağı kabul etmelerini temin etmek, ürünlerin mülkiyetini temsil eden, satışını ve teslimini sağlayan, teminat olarak verilebilen ürün senedi çıkartmak ve standartları, kalitesi belirlenmiş zeytinyağının depolanması hizmetini sunan lisanslı depo işletmelerinin kuruluş, işleyiş ve denetimine ilişkin usul ve esasları düzenlemektir.
TOBB Harcı Harcırah Yönergesi	Dış görevlendirmelerle ilgili harcırahların belirlenmesine ilişkin şartlar
TOBB Personel İç Yönetmeliği	Personelin görev yetki ve sorumluluklarına ilişkin şartlar
Karşılıksız Bursa İlişkin Tip İç Yönetmelik	Burs yardımların düzenlenmesine ilişkin şartlar
TOBB ve Birlik Personeli, Sigorta Emekli Sandığı Vakfı, Vakıf Senedi	Personelin sosyal haklarının düzenlenmesine ilişkin şartlar

Tablo 20

ESASLAR	YÜKÜMLÜLÜKLER
TOBB Kadın Girişimciler Kurulu Çalışma Esasları	TOBB bünyesinde kurulmuş olan Kadın Girişimciler Kurulunun görev ve faaliyetlerini düzenlemektir.
Yurtiçi Fuar Katılımında Kadın Girişimcilerin Desteklenmesi Projesine İlişkin Yönerge	Kadın girişimcilere ücretsiz fuar katılım desteği sağlanması konulu "Yurt İçi Fuar Katılımında Kadın Girişimcilerin Desteklenmesi Projesi"ne ilişkin esasları ve kriterleri belirlemektir
Yerli Malı Belgesi Düzenleme Esasları	Bir malın yerli malı olarak değerlendirilebilmesi için gerekli esaslar
Yüksek İstişare Kurulu Çalışma Esasları	YİK'in çalışma şartları
Yurt İçinde Fuar Düzenlenmesine Dair Usul ve Esaslar	Yurt içi fuarlarının düzenlenmesine ilişkin şartlar
TOBB Global Standartlar Merkezi Görev ve Çalışma Esasları Talimatı	Global standartlar merkezinin çalışma esaslarına ilişkin şartlar
TOBB Mesleklerin Gruplandırılması	AB mesleki grupların istatistiksel sınıflandırılması

Rehberinin Dayandığı Esaslar	şartları
TOBB Mesleklerin Gruplandırılması Esasları	AB mesleki grupların istatistiksel sınıflandırılması şartları

Tablo 21

3.1 Hizmetlerin Kapsamı

Borsa Muamele Hizmetleri ve Ticaret Borsalarına Tabi Maddeler Ve Bu Maddelerin Alım Veya Satımlarının Tescili

YÜKÜMLÜLÜKLERİMİZ	FAALİYETLERİMİZ
<ul style="list-style-type: none"> Borsa Muamele Yönetmeliğinde Hükmedilen hizmetlerin verilmesi Kurumsal İlişkiler ve Temsil Hizmetleri Ürün Tescili İşlemleri Laboratuvar Hizmetleri Satış Salonu Hizmetleri Kantar Hizmetleri Borsa Organları İşlemleri Borsa Muhasebe İşlemleri Üye Bilgilendirme, Eğitim, Danışmanlık Hizmetleri Tahkim Hizmetleri <p>Borsa Hizmetleri aşağıda yazılı yasa ve yönetmeliklere göre yapılmaktadır.</p> <p>Yasal değişiklikler kurumsal olarak izlenmekte ve verilen hizmetlerde güncel halleri yönetmelikler, tebliğler ve esaslar uyarınca uygulanmaktadır.</p> <p>Kanunlar:</p> <ul style="list-style-type: none"> T.C. Anayasası 5174 Sayılı Türkiye Odalar ve Borsalar Kanunu Amme Alacakları Yasası Türk Ticaret Kanunu Türk Ceza Kanunu Türk Medeni Kanunu İcra İflas Kanunu Harçlar Kanunu 7201 Tebliğat Kanunu 5510 Sayılı Sosyal Sigortalar ve Genel Sağlık Sigortası Kanunu 4572 Sayılı Tarım Satış Kooperatif ve Birlikleri Hakkında Kanun Rekabet Kurumu Yasası 6224 Sayılı Yabancı Sermayeyi Teşvik Kanunu 1086 Sayılı Hukuk Usulü Muhakemeleri Kanunu Bazı Alacakların Yeniden Yapılandırılması Hakkında Kanun 5300 Sayılı Tarım Ürünleri Lisanslı Depoculuk Kanunu 4857 İş Kanunu Bilgi Edinme Hakkı Kanunu Alacakların Yeniden Yapılandırılması Hakkında Kanun <p>Yönetmelikler:</p> <ul style="list-style-type: none"> Odalar, Borsalarda Kullanılacak Belge ve Defterler Organ Seçimleri Yönetmeliği Kayıt Ücreti ile Yıllık Aidat Yönetmeliği Oda ve Borsa Şubeleri ve Temsilcilikleri Yönetmeliği Ticaret Borsalarına Tabi Maddeler Ve Bu Maddelerin Alım Veya Satımlarının Tescili Hakkında Yönetmelik Ticaret Borsalarında Alım Satım Yapan Aracılar Hakkında Yönetmelik İç Ticaret Hizmetlerini Geliştirme Payının Kullanılması Hakkında Yönetmelik 	<p>Hizmet Verilen Üye Kuruluş Tipleri</p> <ol style="list-style-type: none"> Tüzel Kişi İşlemleri Gerçek Kişi İşlemleri <p>Yukarıda sınıflandırması yapılmış kuruluş tiplerinin;</p> <ol style="list-style-type: none"> Muamele Hizmetleri <ol style="list-style-type: none"> 1.1 Üye Kayıt İşlemleri 1.2 Organ toplantıları ve kararları 1.3 Onaylanan ve Düzenlenen Belgeler ile Verilen Hizmetler, Yazışmalar 1.4 İstatistik Düzenlenmesi, Fire, Zayıf ve Randıman Oranları, Örf, Adet ve Teamüller ile Uyulması Zorunlu Mesleki Kararlar 1.5 Tahkim Hizmetleri 1.6 Borsalarca tutulacak defterler ile Defter Kayıtları 1.7 Evrak, Belge ve Defterlerin Muhafaza ve İmhası İşlemleri 1.8 Ehliyet, Temsil ve İmza Yetkisi ile Genel Sekreter ve Yardımcılarının Görev ve Yetkileri 1.9 Borsaya dahil Maddelerin İstatistik İşlemleri Borsaya Tabi Maddelerin alım ve satımlarının tescili Ticaret Borsalarına Tabi Maddeler ve Bu Maddelerin Alım Ve Satımlarının Tescili Hakkında Yönetmelik şartlarına uygun yapılır. Kurumsal İlişkiler ve Temsil Hizmetleri <ol style="list-style-type: none"> 3.1 Bilgi Edinme ve Bilgilendirme İşlemleri 3.2 Oda ve Borsalarla İlişkiler 3.3 Resmi Kurumlarla İlişkiler 3.4 Yerel Kurumlarla İlişkiler Borsa Organ İşlemleri <ol style="list-style-type: none"> 4.1 Organ Seçimleri 4.2 Organ Toplantıları ve Kararları İşlemleri 4.3 Ehliyet, Temsil ve İlam Yetkisi ile Genel Sekreter ve Yardımcılarının Yetkisindeki İşlemler 4.4 Komisyonların Oluşturulması ve Çalıştırılması İşlemleri Borsa Muhasebe İşlemleri

<ul style="list-style-type: none"> • Disiplin Kurulu Yönetmeliği • Borsa Muamele Yönetmeliği • Bütçe Muhasebe Yönetmeliği • Genel Kurul Yönetmeliği • Genel Sekreter Yönetmeliği • Sandık Pay Yönetmeliği • Borsalarda Mesleklerin Gruplandırılması Yönetmeliği • Personel Yönetmeliği • TOBB Harcı Harcırah Yönergesi • TOBB Personel İç Yönetmeliği • TOBB ve Birlik Personeli, Sigorta Emekli Sandığı Vakfı, Vakıf Senedi <p>Esaslar</p> <ul style="list-style-type: none"> • TOBB Kadın Girişimciler Kurulu Çalışma Esasları • Yüksek İstişare Kurulu Çalışma Esasları • Yurt içinde fuar Düzenlenmesine Dair Usul ve Esaslar • TOBB Mesleklerin Gruplandırılması Rehberinin Dayandığı Esaslar • TOBB Mesleklerin Gruplandırılması Esasları 	<p>5.1 Bütçenin Hazırlanması ve Kabulü İşlemleri</p> <p>5.2 Bütçede Yapılacak Değişiklikler ve Kesin Hesap İşlemleri</p> <p>5.3 Muhasebeleştirme İşlemleri</p> <p>5.4 Tahsilât ve Harcama İşlemleri</p> <p>5.5 Hesap Planı İşlemleri</p> <p>5.6 Diğer Mali İşlemler (Demirbaşlar, Ücretler, Avanslar, Kasa ve Mali Risk Tazminatı, Aidat Affı Bağışlar, Yapılandırma ve Aidatlar,)</p> <p>6. Tahkim Hizmetleri</p> <p>Üyeler ve kurumsal üyelerin ortakları arasındaki sorunların çözümüne ilişkin hakem heyeti oluşturmak, sorunları görüşmek ve taraflar arası uzlaşma sağlamak.</p>
--	--

Tablo 22

Sosyal Hizmetler

YÜKÜMLÜLÜKLERİMİZ	FAALİYETLERİMİZ
<p>Kanunlar</p> <ul style="list-style-type: none"> • 5174 Sayılı TOBB ile Odalar ve Borsalar Kanunu <p>Yönetmelikler</p> <ul style="list-style-type: none"> • Bütçe ve Muhasebe Yönetmeliği (20. Maddesi) • Bütçe ve Muhasebe Yönetmeliği (67. Maddesi) 	<ol style="list-style-type: none"> 1. Nakdi Bağış Ve Yardımlar 2. Ayni Bağış Ve Yardımlar 3. Sosyal Amaçlı Yardımlar 4. Muhtelif Yardımlar 5. Öğrenci Bursları

Tablo 23

Ticari İlişkileri Geliştirme Hizmetleri (Araştırma, Eğitim, İstatistik)

YÜKÜMLÜLÜKLERİMİZ	FAALİYETLERİMİZ
<p>Kanunlar</p> <ul style="list-style-type: none"> • 5174 Sayılı TOBB ile Odalar ve Borsalar Kanunu <p>Yönergeler</p> <ul style="list-style-type: none"> • KOSGEB KOBİ Destek Yönergesi <p>Standartlar</p> <ul style="list-style-type: none"> • TOBB Akreditasyon Kılavuzu:2010 	<ol style="list-style-type: none"> 1. Fuar Katılımları 2. Fuar Ziyaretleri 3. Yurt Dışı Ticari Ziyaretler 4. Ticari Amaçlı Heyet Ağırılama 5. Ticari Ataşeliklerle yazışmak 6. Dış Pazar Araştırmaları Yapmak 7. Bilgi ve Danışmanlık Hizmetleri Vermek (Akreditasyon Standardı, Element:1.3) 8. İş Geliştirme ve Eğitim Hizmetleri (Akreditasyon Standardı, Element:1.5)

Tablo 24

Temsil ve Tanıtım

YÜKÜMLÜLÜKLERİMİZ	FAALİYETLERİMİZ

Kanunlar 5174 Sayılı TOBB ile Odalar ve Borsalar Kanunu Yönetmelikler Muamelat Yönetmeliği (76. Maddesi) Standartlar TOBB Akreditasyon Standardı	<ol style="list-style-type: none"> 1. Yerel Kurum ve Kuruluşlarla Görüşmek, Bu Kurumlarda Borsa ve Üyelerini Temsil Etmek ve İlişkilerin Sürekliliğini Sağlamak 2. Ulusal Kurum ve Kuruluşlarla Görüşmek, Bu Kurumlarda Borsa ve Üyelerini Temsil Etmek ve İlişkilerin Sürekliliğini Sağlamak 3. Uluslararası Kurum ve Kuruluşlarla Görüşmek, Bu Kurumlarda Borsa ve Üyelerini Temsil Etmek ve İlişkilerin Sürekliliğini Sağlamak. 4. Yurt içi ve dışı sınai, ticari ve ekonomik kuruluşlara üye olmak ve kongrelerine delege göndermek. 5. Web tabanlı ilan ve haberler
--	---

Tablo 27

3.2 Paydaş – Ürün Matrisi

Aşağıda yer alan Paydaş – Ürün Matrisi çizelgesi paydaşlarımızın hangi hizmetlerimizden faydalandığını göstermektedir.

PAYDAŞLAR (FAYDALANICILAR)	Borsa Muamelat	Ürün Tescilli	Basın-Halkla İlişkiler	Ticari İlişkileri Geliştirme	Eğitim Araştırma	Temsil Tanıtım	Muhasebe	Tahkim	Borsa Organları
Üyeler	x	x	x	x	x	x		x	
Salihli Ticaret Borsası	x	x	x	x	x	x	x	x	x
Borsa Meclisi	x	x	x	x	x	x	x	x	x
Borsa Yönetim Kurulu	x	x	x	x	x	x	x	x	x
TOBB	x			x	x	x			x
Resmi Kurumlar	x			x	x	x	x	x	
Vakıf ve Dernekler	x		x	x	x	x		x	
Kooperatif ve Kurumlar	x	x	x	x	x	x		x	
Yerel Yönetimler	x			x	x	x			
Eğitim Kurumları	x		x		x	x			
Üreticiler	x	x			x				
Toplum		x	x	x	x	x			

Tablo 28

3.3 Faydalanıcılar

Salihli Ticaret Borsası (STB)'nin sağladığı hizmetlerden ücret karşılığı, yasal konumu gereği resmi talep ile ücretsiz olarak ya da ücretini ödeyerek faydalanan kurum ve kişilerdir. Bu kurum ve kişiler bire bir hizmet talebinde bulunabileceği gibi, yasal düzenlemeler, resmi yazı ya da STB Yönetim Kurulu ve/veya STB Meclisi'nin alacağı karar ile yararlanabilir.

Üyeler

Salihli TB'na 5174 Sayılı TOBB İle Odalar ve Borsalar Kanunu gereği Salihli TB'na kayıt yaptıran gerçek ve tüzel kişilerdir.

Toplum

Salihli TB'nin hizmetlerinden birinci ve ikinci derecede (dolaylı) fayda sağlayan kişi ve topluluklardır.

Yerel ve Ulusal Resmi Kurumlar

Amme hizmeti veren Adli kurumlar, idari kurumlar, Oda ve Borsalar, TOBB'dir.

Yerel Sivil Toplum Kuruluşları

Salihli ve bölgesinde yerleşik Vakıflar, Dernekler vb. kuruluşlardır.

Hizmetlerin Nitelik ve Niceliğine İlişkin Hükümler

STB'nin hizmetlerinin niteliğini belirleyen esas unsur yasa, yönetmelik ve standartlara uygunluğun sağlanması, niceliğini belirleyen esas unsur ise faydalanıcıların memnuniyeti ve hizmetlerin sağladığı faydadır.

3.4 Organizasyon, Çalışma Usulleri ve İş Süreçlerine İlişkin Düzenlemeler **Yasal Düzenlemeler**

3.4.1.1 5174 Sayılı Türkiye Odalar ve Borsalar Kanunu ve bağlı Yönetmelikler

Organizasyonel Düzenlemeler

Salihli Ticaret Borsası İç Yönetmeliği
Kalite Yönetim Sistemi Prosedürleri
TOBB Akreditasyon Şartları

3.5 Diğer Kamu ve Özel Kuruluşlar ile İlişkileri Düzenleyen Hükümler

Kurumumuzun diğer kamu ve özel kuruluşlarla ilişkilerini düzenleyen 5174 Sayılı TOBB İle Oda ve Borsalar Kanunu, 4982 Sayılı Bilgi Edinme Yasası ve söz konusu kurumların yasa ve yönetmelikleridir. Bu kurumlar genellikle;

- Vergi Daireleri
- Adli Makamlar
- Gümrük ve Ticaret Bakanlığı ve ilgili Bakanlıklar
- Ticaret Sicil Gazetesi
- İhale Açan Resmi Kurumlar
- Bölgesel Kalkınma Ajansları (İzmir Kalkınma Ajansı)
- Yerel İdari Birimler (Kaymakamlık, Valilik, Belediye vb.)
- TOBB vb. ulusal kurumlar
- Uluslararası kurum ve kuruluşlardır.

3.6 Durum Analizi

Paydaşlarımız

Paydaşlarımızı belirlerken Üç temel başlık (İç Paydaşlar, Dış Paydaşlar, Üyeler) altında sınıflandırma yapılmıştır. Sınıflandırma yapılırken dikkate alınan kriterler şunlardır;

İç Paydaşlar

Borsanın herhangi bir sürecinde aktif görev alıyor olması
Görevini yaparken uyması gereken yasal koşulların bulunması
Görevin icrası ile Dış Paydaşlara ve Üyelere hizmet sunması

Dış Paydaşlar

Borsaya yaptırım gücünün olması, borsayı bağlayıcı kararlar alabiliyor olması
Borsa ile ortak çalışmalar yapıyor olması
Borsa ile ortak proje yürütebilme yetkisi ve niyeti olması

Borsanın çalışmalarının kendi çalışmalarını bütünlüyor olması
Kendi çalışmalarının borsaya katkı sağlıyor olması

Müşteri (Üye)

Borsanın Hizmetlerinden birebir yararlanıyor olması
Borsadan Aldığı Hizmetlerin Karşılığında Ücret Ödüyor Olması
Sosyal Hizmetlerden Bedelsiz Yaralanıyor Olması

Paydaşların Önceliklendirilmesi

PAYDAŞ ADI	PAYDAŞ			NEDEN PAYDAŞ	ÖNCELİĞİ
	İÇ	DIŞ	MÜŞTERİ		
Meclis Başkanı	X			5174 Sayılı Türkiye Odalar ve Borsalar Birliği Yasasının 38. ve 39. Maddesi kapsamında Borsa Meclisinin yönetilmesi.	<p>FAALİYETLERİ Meclis Toplantılarına başkanlık etmek, Meclis kararlarını onaylamak,</p> <p>BEKLENTİLERİ Meclis kararlarının uygulanması beklentisi vardır,</p> <p>KURULUŞA ETKİSİ Kararların alınması ve STB'nin 5174 Sayılı TOBB Kanununa uygunluk sağlaması,</p> <p>ETKİ GÜCÜ Yetkisinde bulunan kararların onaylanması noktasında faaliyet ve projelerin uygulanması için son karar mercii,</p> <p>KURULUŞUN ETKİSİ Alınan kararların aynen uygulanmasında olumlu etkilenir.</p>
Meclis Üyeleri	X			5174 Sayılı Türkiye Odalar ve Borsalar Birliği Yasasının 38. ve 39. Maddesi kapsamında, Borsa organlarının seçimi, denetimi ve 39. Maddede belirtilen bazı yönetsel faaliyetlerin onanması.	<p>FAALİYETLERİ Yönetim Kurulunun Meclis Yetkisinde olan Kararlarının onanması,</p> <p>BEKLENTİLERİ Meclis kararlarının uygulanması beklentisi vardır,</p> <p>KURULUŞA ETKİSİ Kararların alınması ve STB'nin 5174 Sayılı TOBB Kanununa uygunluk sağlaması açısından olumlu,</p> <p>ETKİ GÜCÜ Yetkisinde bulunan kararların onaylanması noktasında faaliyet ve projelerin uygulanması için son karar mercii,</p> <p>KURULUŞUN ETKİSİ Alınan kararların aynen uygulanmasında olumlu etkilenir.</p>
Yönetim Kurulu Başkanı	X			5174 Sayılı Türkiye Odalar ve Borsalar Birliği Yasasının 40 ve 41. Maddeleri kapsamında yönetim kurulunun görevlendirilmesi ve borsanın yönetilmesi.	<p>FAALİYETLERİ STB'nin 5174 Sayılı TOBB Kanunu çerçevesinde sevk ve idaresi, Yönetim Kurulu Kararlarını Onanması Yönetim faaliyetlerinin Meclise ibra edilmesi Borsa ve üyelerin ulusal ve uluslar arası kurum ve kuruluşlarda temsili hizmetleri ile görevlidir.</p> <p>BEKLENTİLERİ Yönetim Kurulu kararlarının aynen uygulanması ve yönetim döneminde başarı ve yüksek faydalanıcı memnuniyeti,</p> <p>KURULUŞA ETKİSİ Faydalanıcı memnuniyetini ve kapsamını artıran kararların aynen uygulanması halinde olumludur,</p> <p>ETKİ GÜCÜ Kurumu etkileme gücü en yüksek birimdir,</p> <p>KURULUŞUN ETKİSİ Faydalanıcı memnuniyetini ve kapsamını artıran kararların aynen uygulanması halinde olumlu etkilenir.</p>



Yönetim Kurulu Üyeleri	X	5174 Sayılı Türkiye Odalar ve Borsalar Birliği Yasasının 40 ve 41. Maddeleri kapsamında Borsanın yönetilmesi.	<p>FAALİYETLERİ STB'nin 5174 Sayılı TOBB Kanunu çerçevesinde sevk ve idaresi, Borsa personelinin çalışmalarını ve faaliyetleri denetlemek ve değerlendirmek, Yönetim faaliyetlerinin Meclise ibra edilmesi Borsanın ve üyelerin ulusal ve uluslar arası kurum ve kuruluşlarda temsili hizmetleri ile görevlidir.</p> <p>BEKLENTİLERİ Yönetim Kurulu kararlarının aynen uygulanması ve yönetim döneminde başarı ve yüksek faydalanıcı memnuniyeti beklentisi vardır,</p> <p>KURULUŞA ETKİSİ Faydalanıcı memnuniyetini ve kapsamını artıran kararların aynen uygulanması halinde olumludur,</p> <p>ETKİ GÜCÜ Kurumu etkileme gücü yönetim düzeyinde karar alma konusunda yüksek birimdir,</p> <p>KURULUŞUN ETKİSİ Faydalanıcı memnuniyetini ve kapsamını artıran kararların aynen uygulanması halinde olumlu etkilenir.</p>
Genel Sekreter	X	5174 Sayılı TOBB Kanunu ve Borsa Muameleat Yönetmeliğinin 69. Ve 70. Maddeleri kapsamında STB'nin işlerini yürütmek üzere atanmış sürekli temsilcisi olarak görev yapmaktadır.	<p>FAALİYETLERİ STB Personelinin sevk ve idaresi (sicil amiri olarak) 5174 Sayılı TOBB Kanunu ve Borsa Muameleat Yönetmeliği kapsamında STB hizmetlerinin sunulması Yönetim Kurulu ve Meclis Kararlarının yazılması ve uygulanması.</p> <p>BEKLENTİLERİ STB'nin hizmetlerinin üyelerin %100 memnun olacağı düzeyde verilmesi, Personelin yasal çerçeve içinde verilen talimatları yerine getirmesi Yönetim Kurulu'nun önerileri dikkate alması, yasal prosedürün uygulanmasında görüş alınması, İşinde başarı ve kariyer,</p> <p>KURULUŞA ETKİSİ Hizmet birimlerinin son onay birimidir. Hizmetlerin yasalara uygunluğu ve üye memnuniyetinin yüksek olması halinde olumludur.</p> <p>ETKİ GÜCÜ Sorumluluk ve yetkilerini 5174 Sayılı TOBB Kanunu ve Borsa Muameleat Yönetmeliğinden alır.</p> <p>KURULUŞUN ETKİSİ Hizmetlerin yasalara uygunluğu ve üye memnuniyetinin yüksek olması halinde olumludur.</p>
Borsa Hizmet Birimleri	X	5174 Sayılı TOBB Yasası, ilgili yönetmelikler ve yasalar çerçevesinde; 1. Borsa idari işlerini yerine getirir. 2. Üyelerin Borsa kayıt ve muameleat işlemlerini yapar. 3. Tescil İşlemlerini yapar. 4. Kantar işlemlerini yapar. 5. Resmi kurumların talep ettiği üye bilgilerini bu kurumlara bildirir. 6. Sosyal yardımların belirlenen birey ve kuruluşlara iletilmesini sağlar 7. Üyelerin ticari ilişkilerinin geliştirilmesi faaliyetlerine katkı sağlar 8. Bölümüne ilişkin yasal değişiklikleri izler, üyeleri bilgilendirir ve işlemleri yasal değişiklikleri dikkate alarak yapar.	<p>FAALİYETLERİ 5174 Sayılı TOBB Yasası, Muameleat Yönetmeliği ve Ticaret Borsalarına Tabi Maddeler Ve Bu Maddelerin Alım Veya Satımlarının Tescili Hakkında Yönetmelik çerçevesinde üyelerin hizmet işlemlerini yürütmek, resmi kurumların bilgi edinme ve resmi işlem taleplerini karşılamak temel görevidir.</p> <p>BEKLENTİLERİ STB'nin Muameleat ve tescil İşlemlerinin yasalara uygun yapılması için çalışma şartlarının eksiksiz sağlanmış olması.</p> <p>KURULUŞA ETKİSİ Muameleat ve tescil İşlemlerinin Yasa ve Yönetmeliklere uygun olmasında sorumluluğu vardır.</p> <p>ETKİ GÜCÜ Sorumluluklarını ve Yetkilerini 5174 Sayılı TOBB Yasası, Muameleat Yönetmeliği ve Ticaret Borsalarına Tabi Maddeler Ve Bu Maddelerin Alım Veya Satımlarının Tescili Hakkında Yönetmelikten alır.</p> <p>KURULUŞUN ETKİSİ Hizmetlerin yasalara uygunluğu ve üye memnuniyetinin yüksek olması halinde olumludur.</p>

Salihli Organize Sanayi Bölge Müdürlüğü	X	Yerel, Ulusal ve Yabancı yatırımcılara 4562 Sayılı OSB Kanunu çerçevesinde 27327 Sayılı Yönetmeliğe göre hizmet vermektedir. Bu yolla STB'ye üye kazandırmakta ve Salihli'de istihdam yaratmaktadır.	<p>FAALİYETLERİ Yerel, Ulusal ve Yabancı girişimcilerin Salihli OSB'de yatırım yapmalarını sağlamak için Salihli'nin ekonomik kaynaklarının tanıtılması, OSB altyapısının (ulaşım, arıtma vb.) tamamlanması esas görevidir.</p> <p>BEKLENTİLERİ Tarıma dayalı gıda sektöründe yeni yatırımcıların OSB'ye yönlendirilmesi</p> <p>KURULUŞA ETKİSİ STB'nin üye sayısının ve gelirlerinin artması</p> <p>ETKİ GÜCÜ 4562 Sayılı OSB Kanunu çerçevesinde 27327 Sayılı Yönetmeliğe göre hizmet vermesi ve yasal kurum olması</p> <p>KURULUŞUN ETKİSİ Altyapının tamamlanması ve kaynakların sağlanması sonucu projenin başarılı olması halinde olumludur.</p>
TOBB Birlik Personeli ve Emek. San. Vak. Gn. Md.	X	Borsa çalışanlarının sosyal haklarını sağlayan kurumdur.	<p>FAALİYETLERİ Borsa personelinin sosyal haklarının (sağlık ve emeklilik) verilmesi</p> <p>BEKLENTİLERİ STB'nin sosyal güvenlik ödemelerini zamanında yapması</p> <p>KURULUŞA ETKİSİ STB'nin çalışanlarının sosyal güvenlik risklerini üstlenmesi</p> <p>ETKİ GÜCÜ Yetki ve Sorumluluğunu TOBB Personeli Sigorta Emekli Sandığı Vakıf Senedinden alması</p> <p>KURULUŞUN ETKİSİ Sosyal güvenlik ödemelerinin zamanında yapılması</p>
TOBB	X	STB'nin bağlı bulunduğu üst kurum olması nedeni ile dış paydaşımızdır.	<p>FAALİYETLERİ STB'nin faaliyetlerinin yürütülmesi için yazılım vb. çalışma altyapısını hazırlamak Borsaların çalışmasına ilişkin yasal düzenlemelere katkı yapmak, Ülke genelinde üyelere sağlıklı hizmet vermek için vizyon belirlemek, Tahkim görevi yapmak Yabancı muadil kuruluşlarla kurumsal bağlar kurmak ve işbirliği yapmak, ulusal ve uluslar arası gelişmelerle ilgili oda ve borsaları bilgilendirmek, Oda ve borsaları ulusal ve uluslar arası her tip platformda temsil etmek</p> <p>BEKLENTİLERİ STB'nin 5174 Sayılı TOBB Kanunu ve bağlı yönetmeliklerine uygun hizmet vermesi, STB'nin TOBB Akreditasyon Standardına uygun hizmet vermesi Kalite Yönetim Sistemi gereklerini uygulaması, üye ve toplumsal memnuniyeti artırması, Borsa gelirinin %8'i oranında TOBB'ne ödeme yapılması Yönetim ve mali faaliyetlerin 5174 Sayılı TOBB Kanunu ve bağlı Yönetmeliklerine uygun yapılması</p> <p>KURULUŞA ETKİSİ STB'nin bağlı bulunduğu kurumdur. Yasal çerçevede her tür yaptırım hakkına sahiptir. Yasalara uygun faaliyetler gerçekleştirilmesi halinde etkisi olumludur.</p> <p>ETKİ GÜCÜ Yetki ve sorumluluklarını TOBB 5174 sayılı Kanundan alır.</p> <p>KURULUŞUN ETKİSİ Yasalara uygun hizmet vermek ve yönetsel faaliyetleri yasalar çerçevesinde gerçekleştirmesi, üye memnuniyetinin sağlanması ve bölge-ülke ekonomisine katkı yapması halinde olumludur.</p>
Gümrük ve Ticaret Bakanlığı	X	TOBB dolayısıyla STB'nin bağlı bulunduğu bakanlık olması nedeni ile dış paydaşımızdır.	<p>FAALİYETLERİ TOBB'nin bağlı bulunduğu kurum; Yasa çıkarma ve denetim yapma yetkisi vardır.</p> <p>BEKLENTİLERİ Yasalara uygunluk</p> <p>KURULUŞA ETKİSİ Denetimler sonrası uygunsuzluk tespit edilmesi halinde yaptırım yetkisi vardır. Yasalara uygunluğun sağlanması noktasında olumludur.</p> <p>ETKİ GÜCÜ Yetkisini 5174 Sayılı TOBB Kanunu'ndan almaktadır.</p> <p>KURULUŞUN ETKİSİ Ülke ekonomisine yapacağı katkı ile olumludur.</p>



Salihli Belediyesi	X	STB'nin vermiş olduğu resmi hizmetlerin faydalanıcısı, Salihli'nin yerel kurumu olması, proje ortaklığı ve çıkar birliği kapsamında dış paydaşımızdır.	<p>FAALİYETLERİ Bilgi talep eder, Ortak girişim ve projelerde görev alır, STB'nin talep ettiği bilgileri verir. STB'nin emlak ve çevre vergilerini tahsil eder.</p> <p>BEKLENTİLERİ Bilgi taleplerinin karşılanması Ortak projelerde STB'ye düşen görevlerin yapılması Yasalara uygunluk</p> <p>KURULUŞA ETKİSİ Proje ortaklığında ve söz hakkı vardır. STB üyelerinin ve STB'nin mücavir alan içinde yaptığı girişimlerde (ruhsat vb.) izin makamıdır.</p> <p>ETKİ GÜCÜ Girişimlere ruhsat vb. izin makamı olması</p> <p>KURULUŞUN ETKİSİ Proje ortaklığında görevlerin olumlu sonuçlandırılması Bilgi taleplerinin karşılanması ve Yasalara uygunluk halinde olumludur.</p>
Salihli Sivil Toplum Örgütleri	X		<p>FAALİYETLERİ Bilgi talep eder</p> <p>BEKLENTİLERİ Bilgi taleplerinin karşılanması, STB ile ortak üyelerinin etkin hizmet alması</p> <p>KURULUŞA ETKİSİ Üyeleri için hizmet talep eder. SALİHLİ için ortak çıkarlar doğrultusunda faaliyet göstermesi halinde etkisi olumludur.</p> <p>ETKİ GÜCÜ Kamuoyu yaratması (olumlu ya da olumsuz)</p> <p>KURULUŞUN ETKİSİ Ortak üyelerine etkin hizmet verme konusunda olumludur.</p>
Salihli Kaymakamlığı	X		<p>FAALİYETLERİ Bilgi talep eder, Salihli'nin idari makamıdır, STB'nin bazı hizmetlerinde izin ve onay makamıdır.</p> <p>BEKLENTİLERİ Bilgi taleplerinin karşılanması, Yasalara uygunluk</p> <p>KURULUŞA ETKİSİ Salihli'nin idari makamı olması nedeni ile STB'nin bazı hizmetlerinde izin ve onay makamıdır.</p> <p>ETKİ GÜCÜ İdari makam olması</p> <p>KURULUŞUN ETKİSİ Yasalara uygunluk halinde olumludur.</p>
Salihli İlçe Tarım, Sağlık ve Çevre Müdürlükleri	X	Salihli'nin yerel kurumu olması, proje ortaklığı ve bazı projelerde izin kumru olması ve çıkar birliği kapsamında dış paydaşımızdır.	<p>FAALİYETLERİ Bilgi talep eder, Tarım ve gıda ile ilgili STB üyelerine, müstahsillere ve üreticilere izin ve ruhsat verir, STB'nin talep ettiği bilgileri verir.</p> <p>BEKLENTİLERİ Bilgi taleplerinin karşılanması STB üyelerinin, müstahsillerin ve üreticilerin yasalara uygunluğu</p> <p>KURULUŞA ETKİSİ Proje ortaklığında ve söz hakkı vardır. STB üyelerinin ve STB'nin mücavir alan içinde yaptığı girişimlerde (ruhsat vb.) izin makamıdır.</p> <p>ETKİ GÜCÜ Girişimler için ruhsat vb. izin makamı olması</p> <p>KURULUŞUN ETKİSİ Proje ortaklığında görevlerin olumlu sonuçlandırılması Bilgi taleplerinin karşılanması halinde olumludur.</p>

Meslek Yüksek Okulu	X	STB'nin vermiş olduğu hizmetlerin faydalanıcısı, Salihli'nin yerel kurumu olması, proje - çözüm ortaklığı ve çıkar birliği kapsamında dış paydaşımızdır.	<p>FAALİYETLERİ Eğitim konusunda STB'ye destek olması AB, Teşvik vb Projelerin hazırlanması ve gözden geçirilmesi Proje ortaklığı</p> <p>BEKLENTİLERİ Yasalara uygunluk, Öğrenci ve kuruma eğitim destekleri hizmetleri Ortak projelerde STB'nin görevlerini yapması</p> <p>KURULUŞA ETKİSİ Proje hazırlama, gözden geçirme ve üyelere yönelik eğitim verilmesi</p> <p>ETKİ GÜCÜ Ortak projelerde ve hazırlanan projelerde söz sahibi olması</p> <p>KURULUŞUN ETKİSİ Eğitim desteklerinin verilmesi ve etkin kullanımı halinde olumlu.</p>
Adli Kurumlar	X	STB'nin vermiş olduğu resmi hizmetlerin (bilgi edinme vb.) faydalanıcısı ve Salihli'nin yerel kurumu olması nedeni ile dış paydaşımızdır.	<p>FAALİYETLERİ STB ve üyelerinin hukuki sorunlarının görüşülmesinde çözümünde yasa uygulayıcıdır.</p> <p>BEKLENTİLERİ Yasalara uygunluk Bilgi taleplerinin karşılanması</p> <p>KURULUŞA ETKİSİ Adli makamlara muhatap olmuş STB üyelerini direkt etkiler</p> <p>ETKİ GÜCÜ Sorumluk ve Yetkilerini T.C. Yasalarından alır.</p> <p>KURULUŞUN ETKİSİ Yasalara uygunluk halinde olumludur.</p>
Salihli Vergi Dairesi	X	STB Üyelerinin mali olarak bağlı bulunduğu kurum, STB'nin vermiş olduğu hizmetlerin faydalanıcısı ve Salihli'nin yerel kurumu olması nedeni ile dış paydaşımızdır.	<p>FAALİYETLERİ STB ve üyelerinin vergi ve mali yükümlülüklerini yerine getirdiği resmi kurumdur, STB üyelerini mali açıdan denetler STB üyelerinin vergi kayıtlarını yapmak ve sonlandırmak Bilgi talebinde bulunur STB'nin bilgi taleplerini yanıtlar STB üyeleri ile ilgili ticaret siciline ilişkin bazı harçların tahsilini yapar</p> <p>BEKLENTİLERİ Yasalara uygunluk Bilgi taleplerinin karşılanması</p> <p>KURULUŞA ETKİSİ STB üyelerini direkt etkiler STB'nin üye vergi kayıtlarının açılması ve kapanması konusunda izin ve kayıt makamıdır.</p> <p>ETKİ GÜCÜ Sorumluk ve Yetkilerini 213 Sayılı Vergi Usul Kanunu'ndan ve 24.12.94 tarih ve 22151 Sayılı Resmi gazetede yayınlanan Vergi Daireleri Kuruluş ve Görev Yönetmeliği'nden alır.</p> <p>KURULUŞUN ETKİSİ Yasalara uygunluk halinde olumludur.</p>
Meslek Odaları ve Birlikleri	X	STB'nin vermiş olduğu resmi hizmetlerin faydalanıcısı, Salihli'nin yerel kurumu olması, proje ortaklığı ve çıkar birliği kapsamında dış paydaşımızdır.	<p>FAALİYETLERİ Bilgi talep eder</p> <p>BEKLENTİLERİ Bilgi taleplerinin karşılanması, STB ile ortak üyelerinin etkin hizmet alması</p> <p>KURULUŞA ETKİSİ Üyeleri için hizmet talep eder. SALİHLİ için ortak çıkarlar doğrultusunda faaliyet göstermesi halinde etkisi olumludur.</p> <p>ETKİ GÜCÜ Yoktur</p> <p>KURULUŞUN ETKİSİ Ortak üyelerine etkin hizmet verme konusunda olumludur.</p>
Dernekler, Vakıflar vb.	X	STB'nin vermiş olduğu resmi hizmetlerin faydalanıcısı, Salihli'nin yerel kurumu olması, proje ortaklığı ve çıkar birliği kapsamında dış paydaşımızdır.	<p>FAALİYETLERİ Bilgi talep eder</p> <p>BEKLENTİLERİ Bilgi taleplerinin karşılanması, STB ile ortak üyelerinin etkin hizmet alması</p> <p>KURULUŞA ETKİSİ Üyeleri için hizmet talep eder. SALİHLİ için ortak çıkarlar doğrultusunda faaliyet göstermesi halinde etkisi olumludur.</p> <p>ETKİ GÜCÜ Kamuoyu yaratması (olumlu ya da olumsuz)</p> <p>KURULUŞUN ETKİSİ Ortak üyelerine etkin hizmet verme konusunda olumludur.</p>

Ulusal ve Yerel Basın Yayın Kuruluşları	X	Bilgilendirme ve STB'nin faaliyetlerinin kamuya bildirilmesi ve kamunun aydınlatılması kapsamında dış paydaşımızdır.	<p>FAALİYETLERİ Kamunun bilgilendirilmesi</p> <p>BEKLENTİLERİ Haber niteliği taşıyan bilgi taleplerinin karşılanması</p> <p>KURULUŞA ETKİSİ Kamunun doğru bilgilendirilmesi halinde olumludur.</p> <p>ETKİ GÜCÜ Kamuoyu yaratması (olumlu veya olumsuz)</p> <p>KURULUŞUN ETKİSİ Yasal hizmetlerden faydalanır.</p>
Fuar Firmaları	X	STB'nin üyeleri için ticari ilişkilerin geliştirilmesi konusunda dış paydaşımızdır.	<p>FAALİYETLERİ Fuar ve sergi düzenlemek, bu yolla ticari ilişkilerin geliştirilmesine katkı sağlamak</p> <p>BEKLENTİLERİ STB üyelerinin katılımı ve ziyareti beklentisi vardır.</p> <p>KURULUŞA ETKİSİ STB üyelerinin ticari ilişkilerinin geliştirilmesi ve bu yolla STB ve üyelerinin gelirlerinin artması</p> <p>ETKİ GÜCÜ İşletmelerin ticari ilişkilerinin geliştirilmesi için platform oluşturması</p> <p>KURULUŞUN ETKİSİ Katılım olması halinde olumludur.</p>
Siyasi Parti Temsilcilikleri	X	STB'nin bilgi edinme hizmetlerinden faydalanan, diğer taraftan STB'nin üyeleri ve Salihli'nin çıkarlarının savunulmasında ve bu konulara ilişkin gündemin oluşturulması konusunda dış paydaşımızdır.	<p>FAALİYETLERİ Salihli'nin ekonomik ve sosyal gelişimine katkıda bulunmak amacı ile kulis yapmak.</p> <p>BEKLENTİLERİ Söz konusu partinin itibar kazanması</p> <p>KURULUŞA ETKİSİ Salihli halkının ve üyelerimizin fayda sağlaması, bu yolla STB'nin yapacağı iş birliği sonucu başarı sağlaması</p> <p>ETKİ GÜCÜ Orta (siyasi ilişkilerin kamu yararına yeteri etkinlikte kullanılabilmesi halinde yüksek)</p> <p>KURULUŞUN ETKİSİ Toplum ve üyelerimizin yararına Siyasi Partilerle işbirliği gerektiren Projeler geliştirmesi halinde ve bu projelerin üye tabanı tarafından bilinmesi halinde yaratacağı beklentiler nedeni ile olumludur.</p>
Banka ve Finans Kuruluşları Subeleri	X	STB'nin üyelerine imtiyazlı finansman kaynağı yaratılmasında dış paydaşımızdır.	<p>FAALİYETLERİ Üyelerimize finansman sağlaması, Nakit hareketlerinin ve bankacılık işlemlerinin gerçekleştirilmesi, Üyelerimizin birikimlerinin değerlendirilmesi.</p> <p>BEKLENTİLERİ Verdiği hizmetler karşılığında kar sağlamak,</p> <p>KURULUŞA ETKİSİ Üyelerimizin finansal sorunlarına çözüm bulması ve başarılarına katkı sağlamak, STB ile yapacağı protokollerde başarı sağlamak.</p> <p>ETKİ GÜCÜ (bankaların sağlayacağı kredi finansmanları ve vereceği faizlerle yüksek fayda sağlaması)</p> <p>KURULUŞUN ETKİSİ Üyeler ile finansman kuruluşlarını üyelere avantaj sağlayacak koşullarda buluşturmak ve üyelerin ticari ve ekonomik faaliyetlerinde başarı sağlaması noktasında olumludur.</p>
Tedarikçiler	X	STB'nin aldığı mal ve hizmetler kapsamında dış paydaşımızdır.	<p>FAALİYETLERİ STB'nin ihtiyaç duyduğu mal ve hizmetleri sağlamak.</p> <p>BEKLENTİLERİ STB'ye sağladığı mal ve hizmetlerin karşılığında kar sağlamak</p> <p>KURULUŞA ETKİSİ STB Hizmet altyapısının tüm unsurları ile sürekli kullanılabilir olması noktasında önemlidir.</p> <p>ETKİ GÜCÜ Alınan mal ve hizmetin niteliğine ve STB hizmetlerini direkt etkileme gücüne bağlı.</p> <p>KURULUŞUN ETKİSİ Doğru tedarikçilerin seçilmesinde ve tedarikçilerin üyelerimiz arasından olması konularında önemlidir.</p>

Yabancı Ticaret Oda ve Borsaları	X	Üyesi olmamız, Uluslararası gelişmelere ilişkin bilgi edinmemiz, ticari ilişkilerin geliştirilmesi ve sürdürülmesi kapsamında dış paydaşımızdır.	<p>FAALİYETLERİ Ülkeler arasında ticari ve sosyal ilişkilerin geliştirilmesi amacı ile tarafların üyelerinin buluşturulması.</p> <p>BEKLENTİLERİ Ülkeler arası ticari faaliyetlerin gelişmesi</p> <p>KURULUŞA ETKİSİ STB Üyelerinin ticari ilişkilerinin geliştirilmesi ve ticari başarılarının artması konusunda etkin</p> <p>ETKİ GÜCÜ Önemli</p> <p>KURULUŞUN ETKİSİ Üyelerin uluslararası ticari ilişkilerinin geliştirilmesinde bir enstrüman olarak kullanması noktasında olumlu</p>
STB Üyeleri	X	STB'nin vermiş olduğu yasal, sosyal ve ticari ilişkilerin geliştirilmesine ilişkin hizmetlerimizin faydalanıcısı olmaları nedeni ile paydaşımızdır.	<p>FAALİYETLERİ STB'nin faaliyetlerinden faydalanmaları, Hizmet talebinde bulunmaları, Aidat ödemeleri</p> <p>BEKLENTİLERİ Etkin ve verimli hizmet Kesin memnuniyet Beyin ve nitelikli personel göçünün önlenmesi</p> <p>KURULUŞA ETKİSİ STB'nin gelirinin artması ve bu yolla STB'nin görevini icra edebilmesinin sağlanması</p> <p>ETKİ GÜCÜ Kamu oyu oluşturması açısından üst düzeyde</p> <p>KURULUŞUN ETKİSİ Üyelerin gelişiminde, yasal yükümlülüklerin karşılanmasında mutlak etkin</p>
Yerel Eğitim Kurumları	X	Bilgi edinme ve proje ortaklığı olması konusunda faydalanıcımız olması nedeni ile paydaşımızdır	<p>FAALİYETLERİ Eğitim Araştırma</p> <p>BEKLENTİLERİ Eğitim yardımlarının etkin yapılması Faaliyetlerine destek ve projelerde işbirliği</p> <p>KURULUŞA ETKİSİ Ortak yürütülen projelerde bilgi desteği</p> <p>ETKİ GÜCÜ Nitelikli iletişim ve işbirliği yapılması halinde olumlu</p> <p>KURULUŞUN ETKİSİ Ortak projelerde ve yardımlarda STB'nin görevini tam yapması noktasında olumlu</p>
İlçe Halkı	X	STB'nin vermiş olduğu sosyal ve ticari ilişkilerin geliştirilmesine ilişkin hizmetlerimizin faydalanıcısı olmaları nedeni ile paydaşımızdır.	<p>FAALİYETLERİ ---</p> <p>BEKLENTİLERİ STB'nin Üyelerinin gelişmesi noktasında, istihdam sağlanması, sanayici ve toplumun buluşturulması,</p> <p>KURULUŞA ETKİSİ Olumlu kamuoyu oluşturulması konusunda önemli</p> <p>ETKİ GÜCÜ Yüksek</p> <p>KURULUŞUN ETKİSİ Etkin hizmet verilmesi ve istihdam sağlanarak beyin ve nitelikli insan göçünün önlenmesi konusunda önemli</p>

Tablo 29

3.7 Paydaş Etki-Önem Matrisi

3.7.1 İç Paydaşlar

PAYDAŞLAR	Önemli / Önemsiz	Çıktılarını Gözet Çalışmalara Dâhil Et İzle	Birlikte Çalış Bilgilendir
Meclis Başkanı	Önemli	X	X
Meclis Üyeleri	Önemli	X	X
Yönetim Kurulu Bşk.	Önemli	X	X
Yönetim Kurulu Üyeleri	Önemli	X	X
Genel Sekreter	Önemli	X	X

Tescil Ve Muameleat Personeli	Önemli	X	X
Kantar Hizmetleri Personeli	Önemli	X	X

Tablo 30

3.7.2 Dış Paydaşlar

PAYDAŞLAR	Önemli/Önemsiz	Çıktılarını Gözet Çalışmalara Dâhil Et İzle	Birlikte Çalış Bilgilendir
Gümrük ve Ticaret Bakanlığı	Önemli	X	X
TOBB	Önemli	X	X
Salihli Ticaret Ve Sanayi Odası	Önemli	X	X
Ege İhracatçılar Birliği	Önemli	X	X
Manisa Ticaret Ve Sanayi Odası	Önemli	X	X
İzmir Ticaret Borsası	Önemli	X	X
Salihli Belediyesi	Önemli		X
Salihli Ziraat Odası	Önemli	X	
Salihli Kaymakamlığı	Önemli		X
Salihli İlçe Tarım Müdürlüğü	Önemli	X	
Zeytincilik Araştırma İstasyon Müdürlüğü	Önemli	X	X
Üzümcülük Araştırma İstasyon Müdürlüğü	Önemli	X	X
Salihli Vergi Dairesi	Önemli	X	
Adli Kurumlar	Önemli	X	
Meslek Odaları Ve Birlikler	Önemli	X	
Dernekler, Vakıflar Ve Kooperatifler	Önemli	X	
Ulusal Ve Yerel Basın Yayın Kuruluşları	Önemli	X	X
Fuar Organizasyon Firmaları	Önemli	X	
Siyasi Parti Temsilcileri	Önemli	X	
Banka Ve Finans Kuruluşları Şubeleri	Önemli	X	
Tedarikçiler	Önemli	X	
TOBB Birlik Personeli Ve Emekli Sandığı Vakfı Genel Müdürlüğü	Önemli	X	
Yabancı Ticaret Odaları	Önemli	X	

Tablo 31

3.7.3 Faydalanıcılar

PAYDAŞLAR	Önemli/Önemsiz	Çıktılarını Gözet Çalışmalara Dâhil Et	Birlikte Çalış Bilgilendir
Gümrük ve Ticaret Bakanlığı	Önemli	X	X
TOBB	Önemli	X	X
STB Üyeleri	Önemli	X	X
Salihli Ticaret Ve Sanayi Odası	Önemli	X	X
İzmir Ticaret Borsası	Önemli	X	X
Ege İhracatçılar Birliği	Önemli	X	X
Manisa Ticaret Ve Sanayi Odası	Önemli	X	X
Adli Kurumlar	Önemli	X	
Salihli Vergi Dairesi	Önemli	X	
Salihli Kaymakamlığı	Önemli	X	
Meslek Odaları Ve Birlikler	Önemsiz	X	
Dernek, Vakıf ve Kooperatifler	Önemsiz	X	

Banka- Finans Kuruluşları Şubeleri	Önemsiz	X	
Yerel Eğitim Kurumları	Önemsiz	X	
Salihli Belediyesi	Önemsiz	X	
Tedarikçiler	Önemsiz	X	
İlçe Halkı	Önemsiz	X	

Tablo 32

BÖLÜM IV KURUM ANALİZİ

4. Kurum Analizi (Swot/Gzft)

Paydaşlar, kuruluş içi SWOT Analizinde “Zayıf ve Güçlü” Yanlar olarak sorgulandı. Analiz sonucu alt başlıklarda yer almaktadır.

İÇ FAKTÖRLER	
GÜÇLÜ YANLAR (S)	ZAYIF YANLAR (W)
<ol style="list-style-type: none">1. Kantar hizmetlerinin kesintisiz veriliyor olması, güvenilir olması ve bu hizmetin sitenin içinde olması2. Yönetimin çalışkan ve vizyon sahibi olması3. Yönetimin sosyal ve ticari yönünün iyi ve teşvik edici olması4. Yönetim Kurulu üyelerinin üyelere yakın olması5. STB'nin üyelerine etkin hizmet verilecek sağlıklı bir mali yapısının olması6. STB'nin, bölgenin işlem hacmi yüksek borsalarından biri olması7. Borsa binasının STB'nin mülkiyetinde ve sitenin içinde olması8. Yönetim ve çalışanlar arasında uyum olması9. Genel sekreterin yetkin olması10. STB'nin yasal hizmetleri (ürün tescili vb.) dikkatli ve kusursuz veriyor olması11. Üyelerin site içinde uyumlu çalışması12. Borsa binamızın işlevsel temiz ve düzenli olması13. Borsanın oluşan piyasa fiyatlarını üyelere anında duyurabilmesi14. Ürün çeşitliliğinin fazla olması15. Üzüm ticareti yapan tüccarların bir arada olması16. Yönetim ve çalışanların üyelere karşı ilgili olması17. STB'nin dayanışma ve ticari ilişkileri geliştirmeye yönelik faaliyetler ve ticari geziler organize	<ol style="list-style-type: none">1. Üyelerin toplantılara katılımlarının yüksek olmaması2. Diğer borsalar ile birlikte yeterli iş birliğinin yapılmıyor olması3. Tahıl ürünleri, üzüm için kalıntı testleri, kimyasal testler yapabilecek Laboratuvar olmaması4. Bina içinde eğitim-seminer salonunun olmaması5. STB'nin farklı işler ve fırsatlar konusunda üyelerini bilgilendirmemesi6. Satış salonunun halen aktif hizmete açılmamış olması7. Ürün fiyatlarının belirlenmesinde İzmir TB'nin daha etkin olması8. STB'nin üyeleri bir araya getirme ve dayanışma konusunda kararlı davranmaması9. Üye bilgilendirmelerinin yeteri etkinlikte yapılamıyor olması10. Üyelere yönelik eğitim ve geliştirme hizmetlerinin yeteri kadar verilmemesi11. Tarım bölgesi olmasına rağmen STB'nin mevcut potansiyeli yeteri etkinlikte değerlendirememesi

edebilmesi 18. Hasat öncesi üreticilerin ürünlerin hasatı, paketlenmesi, korunması ve taşınması konularında yeterince bilgilendirilmesi 19. STB'nin site içinde nakliyeciler ve işçi fiyatlarının belirlenmesine aktif rol alması	
---	--

Tablo 33

DIŞ FAKTÖRLER	
1. FIRSATLAR (O)	2. TEHDİTLER (T)
<ol style="list-style-type: none">1. Borsanın tarım ürünleri potansiyeli yüksek bir bölgede ve alternatif ürünlerin de olduğu bölgenin merkezinde olması2. Üzüm bölgesinin tam merkezinde bulunuyor olmak3. Tarım ve tarım ürünlerinin işlenmesine yönelik destek ve teşviklerin olması ve STB'nin yatırım ve destekler konusunda üyelerini bilgilendirmesi4. STB Üyelerinin güçlü olması ve sağlıklı çalışması5. Ürün tescillerinin yapılması konusunda STB'nin çoğunlukla tercih edilmesi6. Ulaştırma ve taşıma sorununun yaşanmadığı bir bölgede olmamız7. Gümrüğe yakın bölgede olmak8. Yatırıma aç bir bölge karakterinin olması9. Tarıma dayalı gıda ürünlerinde marka olma potansiyeli olması10. İklim ve toprağın tarıma uygun olması11. Tarım ürünleri potansiyeli yüksek bir bölgede ticari fırsatların çok olması12. Üzüm gibi zeytin potansiyelini de dikkate alarak bu potansiyelden faydalanabilme imkanı olması	<ol style="list-style-type: none">1. Gıda imalatçılarından yeterince fayda sağlanılamaması2. İzmir TB'nin yakın olması ve ürün fiyatlarını İzmir TB'nin belirliyor olması3. AB ve resmi kurumlar tarafından yasaklanmış ilaçların halen satılıyor ve kullanılıyor olması4. Global krizin üyelerimizi etkileme riskinin olması5. Değerlendirilemeyen ticari fırsatların olması6. Üreticilerin doğru hasat, paketleme, koruma ve taşıma konularında yetkin olmaması (ürün kalitesinin bu nedenle düşük olması)7. TARIŞ'ın piyasada oluşan fiyatlara uyum sağlamaması8. STB'nin laboratuvarının olmaması9. Tarım ürünlerine katma değer sağlayacak gıda fabrikalarının Salihli'de yeteri sayı ve nitelikte olmaması

Tablo 34

BÖLÜM V BORSAMIZIN YAPISI

5.1 Organizasyon Yapısı

Borsamızın organizasyon yapısı aşağıda görüldüğü gibidir. Organizasyonu etkileyecek bir değişiklik söz konusu olduğunda organizasyon Genel Sekreter tarafından revize edilir ve Yönetim Kurulu Başkanı'nın onayı ile yürürlüğe girer.

5.1.1 Aynı ya da Benzer Görevi Yapan Birimler ve Yetki Çakışması

Mevcut organizasyon yapısında aynı ya da benzer görevi yapan personel Borsa Tescil Ve Muamelat Memurluğunda bulunmaktadır. Bölümde şeflik yapısı bulunmuyor, ancak personel arasında dayanışma üst düzeyde tutuluyor.

Buna karşın kurum içinde aynı kişi farklı görev yapabilmektedir. Genel Sekreter mevcut görevinin yanında Muhasebe, Kalite Yönetimi ve Akreditasyon Sisteminden de sorumludur.

Ancak her iki durumda da kurumumuzun iyi organize olması ve personel yetkinliği sağlanması nedeni ile görev çakışması yaşanmamaktadır.

5.1.2 STB'de Son Dönemde Yapılan Önemli Değişiklikler

STB'de 2009'da yapılan borsa seçimleri ile Borsa Meclisi ve yönetim kurulu yenilenmiştir. Bu değişiklik kurumumuzda yönetsel anlamda bir metot değişikliği getirmemiştir.

5.2 STB İnsan Kaynakları

Mevcut şartlarda Salihli Ticaret Borsası'nın İnsan Kaynakları yapısı aşağıda belirtildiği gibidir.

5.2.1 Kuruluş Personelinin Sayısı ve Dağılımı

Genel Sekreterlik	: 1
Tescil Ve Muamelat Memuru, Veznedar	: 1
Tescil Ve Muamelat Memuru	: 1
Hizmetli ve Kantar Memuru	: 1
Kantar Memuru	: 1
Toplam	: 5 personel görev yapmaktadır.

5.2.2 Personelin Eğitim Düzeyi, Yetkinliği ve Deneyimi

BÖLÜMÜ	EĞİTİM DÜZEYİ	DENEYİMİ	YETKİNLİK
Genel Sekreter	Lisans	9 Yıl	Yetkin
Tescil Ve Muamelat Memuru, Veznedar	Lise	17 Yıl	Yetkin

Tescil Ve Muamelat Memuru	Ortaokul	15 Yıl	Yetkin
Hizmetli - Kantar Memuru	Lise	7 Yıl	Yetkin

Tablo 35

5.3 Kurum Kültürü

Kurum kültürü, temel olarak kurumun kendi içinde ve kurumun dışarı ile iletişimini ve bu iletişimin niteliğini belirleyen değerler, disiplinler ve faaliyetler bütünüdür. Bu bütünüün biçimi olarak açıklanabilir.

5.3.1 İletişim Süreçleri

İLETİŞİM TİPİ	KONUSU	PERİYODU
Öz Değerlendirme	Akreditasyon standardına bağlı olarak tüm süreç ve faaliyetlerin hedeflerle karşılaştırması	Yılda Bir Defa
Hesapları İnceleme Komisyonu Toplantıları	Yıllık Borsa denk bütçesinin görüşülmesi ve tavsiyelerin Yönetim Kurulu ve Borsa Meclisine onaylanması için havale edilmesi	Yılda Bir Defa
Disiplin Kurulu Toplantıları	Yasa ve yönetmeliklere aykırı durumların görüşülmesi ve yaptırım kararı alınması	Gündeme Bağlı Olarak
Yıllık Yönetimin Gözden Geçirme Toplantısı	Kalite Yönetim Sistemi standardına bağlı olarak kurumsal işleyişin etkinliği ve üye memnuniyetinin sorgulanması	Yılda en az Bir Defa
TOBB Genel Kurul Toplantısı	Delegeler, Yönetim Kurulu Başkanları, Meclis Başkanları Ve Genel Sekreterler düzeyinde TOBB Merkezinde Faaliyet Raporu Topl.	Yılda Bir Defa (Mayıs Ayında)
İç Tetkikler	Borsa faaliyetlerinin uluslararası standartlar, yerel yasa-yönetmelikler ve kurum kurallarına uygun işleyip işlemediğinin tüm birimlerde denetimi.	Yılda en az Bir Defa
Kalite Yönetim Sistemi Belgelendirme ve Takip Denetimleri	Borsa faaliyetlerinin Kalite Yönetim Sistemi standardına, yerel yasa-yönetmelikler ve kurum kurallarına uygun işleyip işlemediğinin tüm birimlerde denetlenmesi.	Yılda Bir defa
Meclis Toplantısı	Aylık hesaplar ve Yönetim Kurulunun faaliyet raporu	Ayda Bir Defa
Yönetim Kurulu Toplantıları	Hesapların incelenmesi, gündeme ilişkin konuların görüşülmesi	Haftada Bir Defa
İş Planları ve Buna Bağlı Faaliyetlerin Gözden Geçirme Toplantıları	Stratejik Plana bağlı olarak oluşturulan İş Planlarının ve Stratejilerin gözden geçirilmesi, Gerçekleştirilen faaliyetlerin sonuçlarının değerlendirilmesi	İş Planlarına Bağlı olarak periyodik ya da olağan üstü
Sosyal Faaliyet Toplantıları	Bölgeyi, ilçeyi, Borsayı ve üyeleri ilgilendiren konular hakkında farklı kurumlarla ya da yönetimin kendi içinde yaptığı değerlendirme ve katılım toplantıları	Gündeme Bağlı olarak Düzensiz
Personel Değerlendirme ve Bilgilendirme Toplantıları	Faaliyetler, genel durum, yasal ve idari değişiklikler, bölümlere ilişkin sorunlar ve çözümlerine ilişkin değerlendirme ve bilgilendirme	Ayda Bir Defa

Tablo 36

5.3.2 Karar Alma Süreçleri

KARAR TİPİ	KONU	TALEP EDEN	GÖRÜŞ BİLDİREN	HAZIRLAYAN	GÖZDEN GEÇİREN	ONAY
Mali Kararlar	Bütçe	Yasal Gerekliklik	İdari Birimler Yönetim Kurulu Meclis Üyeleri	Genel Sekreter	Hesapları İnceleme Komisyonu	Borsa Meclisi
	Fasıllar Arası Bütçe Aktarımı	Muhasebe	Yönetim Kurulu	Genel Sekreter	Yönetim Kurulu	Borsa Meclisi
	Fasıl İçi Bütçe Aktarımı	Muhasebe	Yönetim Kurulu	Genel Sekreter	---	Yönetim Kurulu
	Ek Bütçe	Muhasebe	Yönetim Kurulu	Genel Sekreter	Hesapları İnceleme Komisyonu	Borsa Meclisi
	Kesinleşmiş	Yasal Gerekliklik	Yönetim Kurulu	Genel Sekreter	Hesapları	Borsa

	Bütçenin Onay Kararı				İnceleme Komisyonu	Meclisi
	Mali ve Aynı Yardımlar	Faydalancılar	Genel Sekreter	---	Yönetim Kurulu	Yönetim Kurulu
	Yatırım Kararları	Yönetim Kurulu	Genel Sekreter, TOBB'nin ilgili Birimi, Gümrük ve Ticaret Bakanlığı İlgili Birimi	Genel Sekreter	Yönetim Kurulu	Borsa Meclisi
	Hizmet Bedellerinin Belirlenmesi	Yasal Gerekliklik	Yönetim Kurulu	Genel Sekreter	Yönetim Kurulu	Borsa Meclisi
İdari Kararlar	Personele İlişkin Kararlar	Muhtelif	Genel Sekreter Yönetim Kurulu	Genel Sekreter	---	Yönetim Kurulu
	Hizmetlere İlişkin Kararlar	Üyeler ve Diğer Faydalancılar	Genel Sekreter, TOBB'nin ilgili Birimi, Gümrük ve Tic. Bak. İlgili Birimi	Genel Sekreter	Yönetim Kurulu	Yönetim Kurulu
	Hakem, Bilirkişi ve Ekspertiz Listelerinin Hazırlanması	Yasal Gerekliklik	Genel Sekreter	Genel Sekreter	Yönetim Kurulu	Borsa Meclisi
	Borsa İç Yönergesi Hazırlamak	Yasal Gerekliklik	Genel Sekreter	Genel Sekreter	Yönetim Kurulu	Borsa Meclisi onayı sonrası TOBB'nin onayı
	Üyelik Kararları	Faydalancı ve Yönetim Talebi	Genel Sekreter	Genel Sekreter	Yönetim Kurulu	Borsa Meclisi
	Disiplin ve İtiraz Kararları	Yönetim Kurulu ve Üyeler	TOBB Hukuk Müşavirliği	Genel Sekreter	Yönetim Kurulu	Borsa Meclisi
	Mücbir Sebeplerle Üye Borcu Affı	Üye Talebi	Genel Sekreter	Genel Sekreter	Yönetim Kurulu	Borsa Meclisi
	Tahkim ve Bilirkişi Atamak	Üyeler ve Mahkemeler	Genel Sekreter	Genel Sekreter	Yönetim Kurulu	Borsa Meclisi
	Ticari ve Sınai Örf ve Adetlerin Tespiti ve İlanı Kararı	Faydalancılar	Bilirkişiler Genel Sekreter	Genel Sekreter	Yönetim Kurulu	Borsa Meclisi
	Yönetim Kurulu Başkanı, Yönetim Kurulu, Birlik Delegatesi ve Disiplin Kurulu Seçimi	Yasal Gerekliklik	Genel Sekreter, Yönetim Kurulu, Borsa Meclisi	Genel Sekreter Yönetim Kurulu, Borsa Meclisi İlçe Seçim Kurulu	İlçe Seçim Kurulu	Borsa Meclisi, İlçe Seçim Kurulu
	Yürütmeye İlişkin Kararlar	Yasal Gerekliklik Çalışma Birimleri Meclis Kararları	Genel Sekreter	Genel Sekreter	STB Hukuk Müşavirliği	Yönetim Kurulu
Disiplin Soruşturması Kararı	Muhtelif	Genel Sekreter, TOBB'nin Hukuk Müşavirliği, Gümrük ve Ticaret Bakanlığı İlgili Birimi	Genel Sekreter	TOBB Hukuk Müşavirliği	Yönetim Kurulu	
Hizmet Belgelerinin Onayı	Faydalancılar	Genel Sekreter	Hizmet Birimleri	Genel Sekreter	Genel Sekreter	
Ödüllendirme Kararları	Gelenekler	Yönetim Kurulu ve Muhtelif Kurumlar	Hizmet Birimleri	Genel Sekreter	Yönetim Kurulu	

Tablo 37

5.3.3 Gelenekler ve Değerler

5.3.3.1 Kurum Gelenekleri



- Çekirdeksiz Kuru Üzüm Sezonu Açılış Töreni
- Başarılı Üyelere Plaket
- Üyelerin Davet Edildiği Yemek ve Törenler
- Dini Bayram Kutlamaları
- Resmi Bayram Törenleri
- İftar Yemekleri
- Yerel ve Ulusal Kurum ve Kuruluş Davetleri
- Özel Günlerde Kutlama Mesajları Yayını
- Üyelere yönelik sohbet toplantıları
- Üyelere yönelik geziler

5.3.3.2 Teknoloji

• Teknolojik Altyapı

Kurumumuz verdiği hizmetler için gerekli teknik altyapıya sahiptir.

Bu kapsamda;

İç paydaşlar, dış paydaşlar ve faydalanıcılarımız ile iletişim altyapısı

Hizmetlerin sunumu için çalışma ve iş ekipmanları mevcut ve sürekliliğinin sağlanması için teknoloji yenileme çalışmaları yatırım planlarına dâhil edilmekte ve bütçelendirilmektedir.

• Teknolojiyi Kullanma Düzeyi

STB'de görev alan tüm beşeri unsurların mevcut teknolojinin kullanımı konusunda yetkinliği sağlanmıştır. İyileştirme çalışmaları sürekli eğitim programları ile devam etmektedir.

Mevcut teknolojinin yenilenmesi halinde ise buna ilişkin beceri geliştirme eğitimleri, eğitim programları dâhilinde gerçekleştirilmektedir.

5.3.3.3 Mali Durum

5174 Sayılı TOBB Odalar ve Borsalar Kanunu'nun Bütçe ve Muhasebe Yönetmeliği'ne göre her yıl bütçe tasarısı Genel Sekreter tarafından hazırlanır. Hazırlanan bütçe tasarısı önce Yönetim Kurulu tarafından onaylanır ve nihai onay için STB Meclisi'ne sunulur. Meclis Aralık ayında yapılan yılın son toplantısında bütçe tasarısını onaylar. Onaylanan bütçe yeni yılın ilk günü itibariyle yürürlüğe girer.

Bütçe; gelir ve gider olmak üzere iki kısımdan meydana gelir.

a) Borsa gider bütçesinin fasılları şunlardır:

- 1) Personel giderleri.
- 2) Huzur hakkı giderleri.
- 3) Genel yönetim giderleri.
- 4) Seyahat ve yol giderleri.
- 5) Eğitim ve fuar giderleri.
- 6) Basın ve yayın giderleri.
- 7) Bağış ve yardımlar.
- 8) Birlik aidatı, kanuni aidat, pay ve fonlar.
- 9) Dışarıdan sağlanan fayda ve hizmetler.
- 10) Vergi, resim ve harçlar.
- 11) Faiz giderleri.
- 12) Kira giderleri.
- 13) Kambiyo giderleri.
- 14) Menkul kıymet satış giderleri.
- 15) Finansman giderleri.
- 16) Sabit kıymetler gideri.
- 17) Şube ve temsilcilik giderleri.
- 18) Sair giderler.

b) Borsa gelir bütçesinin fasılları şunlardır:

- 1) Kayıt ücreti.
- 2) Yıllık aidat.
- 3) Muamele tescil ücreti.



- 4) Yapılan hizmetler karşılığı alınan ücretler.
- 5) Belge bedelleri.
- 6) Yayın gelirleri.
- 7) Bağış ve yardımlar.
- 8) Para cezaları.
- 9) Misil zamları.
- 10) Faiz gelirleri.
- 11) Kira gelirleri.
- 12) Kambiyo gelirleri.
- 13) Menkul kıymet satış gelirleri.
- 14) Finansman gelirleri.
- 15) Şube ve tescil bürosu gelirleri.
- 16) Sair gelirler.

Bu temel başlıklar ile oluşturulan Bütçe, STB'nin bir yıllık hizmet hedeflerinin gerçekleştirilmesi için mali kaynakların planlanması amacı ile yapılır.

5.3.3.4 Bütçe Büyüklüğü

STB'nin bütçe büyüklüğü söz konusu bütçe yılı için belirlenen hedefler ve yasal hizmet maliyetlerine göre belirlenir. Bütçenin oluşturulmasında temel hareket noktası, hedef ve hizmetlerin maliyetlendirilmesidir. Bütçenin denklığı ise gider kalemlerinin toplamında ortaya çıkan miktarın, gelir kalemlerinde nakdi olarak karşılığının bulunması ile sağlanır.

Stratejik planlaması yapılan hizmet döneminde (2010-2013) bütçe çalışmaları iş planları dikkate alınarak yasal yükümlülükleri de kapsayacak şekilde her yıl planlanır. Bütçenin yıllık olarak her yıl planlanmasının nedeni, hem her yıl yasal olarak planlanıp Meclis onayı alınması zorunluluğu ve hem de amaç ve hedeflerde oluşabilecek güncelleme (revizyonlar)'dır.

5.3.3.5 Araç, Bina ve Diğer Varlıklar

STB yasal hizmetleri ve projelerinin gerçekleştirilebilmesi için sahip olması gereken altyapıda; hizmet binası, ekipman ve araçları mevcuttur. Hizmet dönemi için ek inşaat, bina, araç ve ekipman alımı planlanmamakta, ancak yenileme ve tadilat olasılığı ihtiyaçlar doğrultusunda mevcuttur.

Bunların dışında sahip olunan gayrimenkullerin gelir kaynağı olarak kullanımı ve kazanımı yine ihtiyaçlar doğrultusunda mevcuttur.

BÖLÜM VI

6. GELECEĞE BAKIŞ

6.1 Misyonumuz

Yasal yükümlülüklerimizi kusursuz olarak yerine getirmek, hizmet kalitemizi ve hizmet altyapımızı sürekli geliştirmek, kapsamlı çözümler üreterek bölgemizin ekonomik gelişimine ve üreticimizin uluslararası standartlarda üretim yapmasına katkı sağlamak için projeler üretmek ve uygulamak.

6.2 Vizyonumuz

Ticaret Borsacılığının asli görevlerini yasalar çerçevesinde ve değer katma hedefi ile yerine getirmek.

Gelişen dünya şartlarında, bölgemizde tarım ve tarıma dayalı sanayide markalaşmayı başarmış, yetkinlik seviyesini yükseltmiş, ulusal ve küresel ölçekte rekabet gücüne ulaşmış, istikrarlı üreticiler, tüccarlar ve sanayiciler yaratan öncü kurum olmak.

6.3 Kalite Politikamız

Yasal yetkiler çerçevesinde faaliyetlerimizi zamanında ve istenen şartlarda yapmak, personelimizin sürekli eğitimi ile yetkinliğini artırarak üye memnuniyetini üst düzeyde gerçekleştirmek, güncellenen kalite hedeflerimizle dinamik yapımızı korumak ve Kalite Yönetimi ve TOBB Akreditasyon Sistemimizi sürekli iyileştirmek temel politikamızdır.

Yasal yetkiler çerçevesinde;

- Faaliyetlerimizi zamanında ve istenen şartlarda yapmak,
- Personelimizin sürekli eğitimi ile yetkinliğini artırarak üye memnuniyetini üst düzeyde gerçekleştirmek,
- Güncellenen kalite hedeflerimizle dinamik yapımızı korumak ,
- Kalite Yönetimi ve TOBB Akreditasyon Sistemimizi sürekli iyileştirmek, temel politikamızdır.

Bu temel politikaya ulaşmak için;

- Üyelerimiz ile sağlıklı iletişim kurmak ve ihtiyaçlarını güncel koşulları da dikkate alarak karşılamak.
- Üyelerimizin mesleki faaliyetlerini kolaylaştırmak
- Borsamızda, müşteri ve sunulan hizmetlere odaklanmış işletme yaklaşımı oluşturmak.
- Tüm üyelere eşit ve tarafsız hizmet sunmak
- Üye bilgilerinin gizlilik güvenliğini sağlamak
- Hizmet kalitesini yükselterek üyelerimizin memnuniyetini artırmak
- Personelimizin bilgi ve deneyimlerini paylaşacağı, ekip çalışmasına önem veren bir çalışma ortamı oluşturmak.
- Hizmet sunulan her alanda standart bir performans seviyesi elde edilebilmesi için işleyişi süreç bazlı oluşturmak.

- Bilgiye çabuk ulaşan, işleyen ve dağıtan bir kurum olma yolunda teknolojiyi ve bilimsel gelişmeleri yakından takip ederek en son yenilikleri üyelerimizin hizmetine sunmak ve gerçekleştirmek,
- Kalite Yönetimi ve TOBB Akreditasyon Sisteminin şartlarına uymak ve etkinliğini sürekli iyileştirmek.

BÖLÜM VII

7. AMAÇLARIMIZ; ULAŞMAYI HEDEFLEDİĞİMİZ SONUÇLAR

AMAÇ 1: Bölgemizin Tarıma Dayalı Ekonomik Konularda Yerel Ölçekte Vazgeçilmez ve Ulusal Ölçekte Önemli Bir Kurum Olmak

HEDEF 1

Çekirdeksiz Kuru Üzüm ve Zeytin Başta Olmak Üzere Yerel Ürünlere Değer Kazandırmak. Bölgemize has ürünlerin korunmasını sağlamak için 2015 yılında Salihli Zeytininin Coğrafi işaret ya da ortak marka tescili için girişimleri başlatmak.

- Zeytin numunelerinin 2015 Yılı hasadından toplanarak Zeytincilik araştırma Enstitüsü'nde fiziksel ve kimyasal özelliklerinin test çalışmalarını başlatmak.
- Salihli'deki zeytin ve zeytinyağı üreticileri ile zeytinin kalite seviyesinin belirlenmesi için 2016 Yılında görüş toplantılarını yapmak ve ortak marka şartnameni oluşturmak.
- Salihli Zeytini'nin coğrafi işaret ya da ortak marka başvurusunu en geç 2017 Yılında yapmak.

HEDEF 2

Bölge ürünlerinin fiyatlarının Salihli'de oluşması için satış salonunun 2015 yılı itibarı ile etkin olarak çalışmasını sağlamak

- Üzüm üretilen 62 köyde 2015 Yılı Haziran ve Temmuz Aylarında üreticileri bilgilendirmek için toplantılar yapmak
- Köylerde ve ilçede dağıtılmak üzere Satış Salonunun faydalarını anlatan 1.000 broşür bastırmak ve dağıtmak
- Köylerde ve ilçelerde tanıtım yapmak için 250 afiş bastırmak ve asmak.

HEDEF 3

Bölgeye has ürünlerin tanıtımı ve ürünlere değer kazandırmak için stratejik yönetim dönemimizde her yıl en az bir proje geliştirmek.

Çekirdeksiz Kuru Üzüm

- KOSGEB'e Tematik Proje sunmak (2015)
- ZAFER Kalkınma Ajansına Doğrudan Destek Projesi sunmak (2016)

Zeytin

- Üreticilerin Bilgilendirilmesi için ZAFER Kalkınma Ajansına Teknik Destek Projesi sunmak (2016)
- KOSGEB'e Tematik Proje sunmak (2017)

HEDEF 4

Salihli'de üretilen zeytinlerin ticaretinin Salihli'de yapılması amacı ile ileri sürülen Zeytin Pazarı fikrinin olabirliğini 2014 Yılında araştırmak.

- Mevzuatın uygunluğunu araştırmak ve buna ilişkin bir rapor hazırlayarak öncelikle Borsamızın Yönetim Kurulunda ve sonra uygun görülmesi halinde Salihli Belediyesi ile rapor üzerinde değerlendirme yapmak,
- Zeytin Çarşısı için üyelerimizin %100'ü ve ilçemizin önde gelen yatırımcıları ile girişimci taleplerini araştırmak,
- Zeytin çarşısı olabilecek yerleri 2015 yılı sonuna kadar araştırmak,
- Zeytin çarşısı için maliyet (kamulaştırma ve/veya satınalma, inşaat, işletme vb.) maliyetleri araştırmak,
- Bakanlık görüşmeleri için proje dosyası hazırlamak
- Finansman için mali destek projesi hazırlamak

AMAÇ 2: Kurumsal Yapımızı Güçlendirmek ve Bu Paralelde Üyelerimizin Gelişiminde Etkin Rol Almak

HEDEF 5

Kurumsal yetkinliğimizi güçlendirmek

- Emekli olan personelin yerine alınan personelin iş görme becerilerini artırmak için her yıl Yılında kişi başına en az 40 Saat mesleki ve kişisel gelişim eğitimi düzenlemek.
- 2015 Yılında müstahsilimize tarım ürünlerinin kalitesinin yüksek tutulması amacı ile danışmanlık yapabilecek bir Ziraat Mühendisini kadromuza katmak.
 - ✓ Yaprak, Toprak ve Su analizlerinin ürünün kalitesinin artırılmasındaki öneminin müstahsillere anlatılması için bölgemizdeki 62 köyde 2016 yılı sonuna kadar en az birer eğitim düzenlemek.
 - ✓ Üreticilere üzüm yetiştirme ve hasat sürecinde zirai danışmanlık hizmeti vermek.
- İletişim ve Hizmet altyapısını 2016 Yılı sonuna kadar iyileştirmek
 - ✓ Üyelerimizin kurumumuzda çalışma yapabilmesi için 2015 Yılında Üye Çalışma Masası

oluşturmak.

- ✓ Üyelerimizin ve misafirlerin internet hizmetlerinden faydalanabilmeleri için “Misafir Modemi” tedarik etmek.
- ✓ Üyelerimizin geri bildirimlerini almak için sürekli anket uygulamak ve anket sonuçlarını her üç ayda bir yapılan Akreditasyon İzleme Komitesi Toplantılarında değerlendirmek. Stratejik yönetim dönemimizde üye memnuniyeti oranını %90’ın üzerinde tutmak,
- ✓ Üyelerimiz ile elektronik ortamda iletişim kurabilmek için üyelerimizin bilgisayar kullanımını teşvik etmek, 2016 Yılı sonuna kadar üyelerimizin en az %60’ının web sitesi ve e-posta adresi edinmesini sağlamak,
- ✓ Üyelerimizin %100’ünün bilgilerinin güncel olmasını temin etmek,
- Çekirdeksiz kuru üzüm üreticilerinin iletişim bilgilerini 2014 Yılı sonuna kadar elde etmek.
- Üyelerimizin sektörlerdeki sayılarını ve üye profilini 2015 Yılı sonuna kadar araştırmak

HEDEF 6

Kurumsal Gücümüzü Etkin Kullanmak

- Stratejik Yönetim Dönemimizde her yıl en az Dört sektör toplantısı yapmak.
 - ✓ Zahireciler
 - ✓ Kasaplar ve Celepler
 - ✓ Üzümcüler
 - ✓ Zeytinciler
 - ✓ Süt Ürünleri
 - ✓ Karma sektörler
- Üyelerimizin ve bölgemizin haklarının ve çıkarlarının korunmasında aktif rol almak
 - ✓ Yerel ve ulusal medya ile ilişkileri yürütecek borsa temsilcisini 2014 yılında atamak
 - ✓ Borsa temsilcisi/temsilcilerinin; stratejik yönetim, iletişim ve görüşme teknikleri konusunda en az Üç eğitim almasını sağlamak
- Yerel kurumlar ile güç birliği yapmak ve ortak çözüm grupları oluşturmak için stratejik yönetim dönemimizde en az bir ortak proje oluşturmak ve her yıl en az iki ortak toplantı organize etmek.

7.3 İzleme ve Değerlendirme

7.3.1 Eylem Planları

İzleme ve değerlendirmeye ilişkin Eylem Planları STB Yönetim Kurulu’nda bulunan asıl stratejik planda mevcuttur.

AMAÇLAR	HEDEFLER	I. Yıl Faaliyetleri	II. Yıl Faaliyetleri	III. Yıl Faaliyetleri	IV. Yıl Faaliyetleri	V. Yıl Faaliyetleri

7.3.2 Gözden Geçirme Planları

Gözden Geçirme Planları STB Yönetim Kurulu’nda bulunan asıl stratejik planda mevcuttur.

AMAÇLAR	HEDEFLER	I.Yıl Faaliyetleri	Faaliyet Sorumlusu	GG Periyodu	GG Sorumlusu	Sonuçlar

7.3.3 Gözden Geçirme Raporları

Stratejik Planın hedefe ulaşması için, stratejik plan uygulamasının planlı olarak takip edilmesi ve raporlanması Akreditasyon İzleme Komitesinin sorumluluğundadır. Akreditasyon İzleme Komitesi



7.3.1 başlıklarında bulunan form üzerinde belirlenmiş faaliyetleri ve 7.3.2 başlığında yer form ile izleyerek yapılan çalışmaları kayıt altına alır.

Akreditasyon İzleme Komitesi Üç aylık periyotlarda yaptığı toplantılarda alınan tavsiye kararlarını Yönetim Kuruluna sunar ve çalışmalar Yönetim Kurulunun kararları doğrultusunda gerçekleştirilir.



Adres: Gaziler Mahallesi Tüccarlar Sitesi E Blok 45300 Salihli–Manisa–TR.

Telefon: +90 (236) 714 11 81 - 715 21 27

Faks: +90 (236) 713 06 43

Kantar: +90 (236) 713 21 83

E-posta: salihlitb@tobb.org.tr

Web : www.salihlitb.org.tr